

### 第13章の目次 ベトナムの労働市場と社会保障制度

番号	タイトル
1	図表13の1の1 ベトナムの雇用関連法
2	図表13の1の3 ベトナムの社会保障制度年表、1989-2011年
3	図表13の2の01の1 ベトナムの人口動態(国連人口統計2010年版)、1950-2050年
4	図表13の2の01の2 ベトナム男女別地域別人口の推移、1990-2010年
5	図表13の2の02の1の1 ベトナムの幼児死亡率、TFR、男女別平均寿命、1950-2050年
6	図表13の2の02の1の2 ベトナムの合計特殊出生率:都市農村別、2001-2010年
7	図表13の2の02の2 ベトナムの13歳以上人口の結婚と離婚、2002-2010年
8	図表13の2の03の1 ベトナム労働基本統計(1):概要、1999-2009年
9	図表13の2の03の2 ベトナム労働基本統計(2):男女別都市農村別、1996-2005年
10	図表13の2の03の3 ベトナム労働基本統計(3):就業、失業ほか、2009年
11	図表13の2の03の4 ベトナム労働基本統計(4):産業・地位・職業別、2009年
12	図表13の2の03の5 ベトナム労働基本統計(5):男女別都市農村別労働力、2000-2010年
13	図表13の2の03の6 ベトナムの経済活動人口、年齢階級別、都市と農村、1997-2000年
14	図表13の2の03の7 ベトナムの就労形態別労働力構成、1993-2006年
15	図表13の2の04の1 ベトナム年齢階級別就業者数の分布、2000-2010年
16	図表13の2の04の2 ベトナム年齢階級別男女別労働力率の推移、1999年と2009年
17	図表13の2の05の1 ベトナム15歳以上就業者数:年齢階級別、都市農村別、1997-2010年
18	図表13の2の05の2 ベトナム15歳以上就業者:産業別分布、2005-2010年
19	図表13の2の05の3 ベトナム15歳以上就業者:産業別男女別年齢階級別分布、2002-2010年
20	図表13の2の05の4 ベトナム15歳以上就業者:産業別地域別分布、2002-2010年
21	図表13の2の05の5 ベトナム15歳以上就業者:産業別教育歴別分布、2004-2010年
22	図表13の2の05の6 ベトナム15歳以上就業者:企業所有形態別、2000-2010年
23	図表13の2の05の8 ベトナム教育歴別産業別就業者の分布、2004-2010年
24	図表13の2の10 ベトナムの失業率、地域別都市農村別分布、2008-2010年
25	図表13の2の12 ベトナムの非労働力の理由、1996-2005年
26	図表13の2の14 ベトナム産業別週労働時間の推移、2002-2010年
27	図表13の2の15 ベトナムの賃金水準、ベトナム企業と外国企業、1998-2011年
28	図表13の3の1の1 ベトナムの家計調査、所得と支出、格差、2002-2010年
29	図表13の3の1の2 ベトナムの月平均収入、地域別、所得階級別、2002-2010年
30	図表13の3の1の3 ベトナムのカテゴリー別月平均収入、2009年9月家計調査
31	図表13の3の2の1 ベトナムの月平均支出、地域別、所得階級別、2002-2010年

第13章の目次（続き） ベトナムの労働市場と社会保障制度

	タイトル
32	図表13の3の7の1 ベトナムの地域別貧困率の推移、1993－2008年
33	図表13の3の7の2 ベトナムの都市農村別地域別貧困率の推移、2004－2009年
34	図表13の3の8 ベトナムのジニ係数と5分位法別世帯支出、1993－2008年
35	図表13の3の9 ベトナムの5分位法別世帯支出の推移、1993－2008年
36	図表13の4の1の1 ベトナムの社会保障制度、2006－2014年
37	図表13の4の6 ベトナムの公的扶助の受給者、2001－2006年
38	図表13の5の2の1 ベトナムの医療施設と医者数の推移、2000－2010年
39	図表13の5の2の2 ベトナムの医療サービスへの民族別アクセス、1998－2006年
40	図表13の5の5の1 ベトナムの地域別耐久消費財の保有率、2004－2010年
41	図表13の5の5の3 ベトナムの地域別電気、水道の率、2002年と2010年

図表13-1-1 ベトナムの雇用・労働関連法の一覧

<p>主な法令</p>	<p>労働法、男女参画法、省令第17/2009/TT-BLDTBXH(2009、労働契約)、首相決定第30/2009/QD-TTg(2009、解雇規則、失業者支援)、同省令第06/2009/TTLT-BLDTBXH-BTC(2009)、労働組合法、社会保険法、政令第127/2008/ND-CP、合同省令第25/2009/TT-BLDTBXH(2009)、政令第33/2009/ND-CP(2009、最低賃金)、職業訓練法</p>	
<p>区分</p>	<p>関係法令</p>	<p>主要制度と関連法令</p>
<p>労働基準関係</p>	<p>労働法(第10章及び第109～118条)、男女参画法、政令第23/CP(女性労働者)、省令第17/2009/TT-BLDTBXH、政令第33/2009/ND-CP(最低賃金規定)、省令第10/2009/TT-BLDTBXH(国営企業の最低賃金)、首相決定第30/2009/QD-TTg</p>	<p>労働契約: 省令第17/2009/TT-BLDTBXH                      解雇規則: 首相決定第30/2009/QD-TTg(経済減退により困難に直面する企業からの失業者支援に関する規定)、省令第17/2009/TT-BLDTBXH(解雇手当)                      労働条件(賃金、労働時間、休憩、休日、年次有給休暇、時間外及び休日労働、時間外の割増賃金、年少者・女性・民族、労働安全と衛生): 労働法(第10章及び第109～118条)、男女参画法、政令第23/CP(女性労働者)、政令第33/2009/ND-CP(最低賃金規定)、省令第10/2009/TT-BLDTBXH(国営企業の最低賃金)                      就業規則・労働協約: 労働法第5章(第44条～第54条)</p>
<p>労使関係</p>	<p>労働法、労働組合法、政令第151/2009/QD-TTg</p>	<p>労働組合: 労働法、労働組合法第2章                      労働争議解決システム: 政令第151/2009/QD-TTg</p>
<p>労働保険関係</p>	<p>社会保険法、政令第127/2008/ND-CP、健康保険法、合同省令第04/2009/TT-BLDTBXH、首相決定第30/2009/QD-TTg</p>	<p>労働者災害補償保険: 社会保険法                      失業保険: 政令第127/2008ND-CP、合同省令第04/2009/TT-BLDTBXH、首相決定第30/2009/QD-TTg(経済減退により困難に直面する企業からの失業者に対する支援)                      健康保険: 健康保険法、政令第127/2008/ND-CP</p>
<p>職業能力開発関係</p>	<p>職業訓練法、政令第127/2008ND-CP</p>	<p>職業訓練・求職支援: 職業訓練法、政令第127/2008ND-CP                      職業能力評価制度: 職業訓練法</p>
<p>その他の雇用労働関係</p>	<p>合同省令第25/2009/TT-BLDTBXH、政令第34/2008/ND-CP</p>	<p>職業紹介制度: 合同省令第25/2009/TT-BLDTBXH                      外国人労働者: 政令第34/2008/ND-CP</p>

(注)2009年8月現在

(資料)海外職業訓練協会(OVTA)資料より金炫成作成。

図表13-1-3 年表・ベトナムの社会保障制度、1989-2011年

年月	事項
1989年	人民健康福祉保護法を制定(内容不明) [和泉 2003]。
1991年	児童福祉・保護及び教育法を制定 [和泉 2003]。
1992年	「1992年憲法」の第56条で、労働保護とともに、国家公務員と賃金労働者に対する社会保険制度の整備と労働者に対する他の社会保険形式の発展奨励を規定する[石田 2007]。
1994年	「1994年労働法典」で、強制保険と任意保険の2形態を規定し、前者の強制保険については、①疾病手当(被保険者の病休手当と子どもの病気看護のために休業した場合の手当。診療費は別途、医療保険で保障する)、②妊娠・出産手当、③労働災害補償・職業病手当、④年金、⑤死亡手当(葬祭費用と遺族手当)の5種類の社会保障を定める [石田 2007]。
1995年	社会保険条例(強制保険のみ対象)を制定。社会保険条例の対象は、①公務員とそれに準じる職員、②国有企業の労働者、③軍関連企業の従事者、④ベトナム共産党や社会組織の役員、⑤10人以上の従業員を雇用する非国有セクターの労働者、⑥外国人企業、外国機関、輸出加工区などで働く労働者の6種類。軍人保険は別組織で管轄。農民や自営業者は強制保険の対象外とされた(→任意保険制度を構想したが進展せず) [石田 2007]。
1995年	国の統一機関として首相直轄の「ベトナム社会保険庁(VSI: Vietnam Social Insurance)」を設置。社会保険基金を統一的に管理する組織であり、独立採算制をとる [石田 2007]。
1998年	障害者法を制定 [和泉 2003]。
1999年7月	「1999年人口・住宅総合調査」(人口センサス)の速報値発表。総人口は7632万4000人。1989-1998年の人口成長率は1.7% (「ベトナム」『アジア動向年報2000』)。
1999年10月	週労働40時間制度の導入を首相が承認。当面は公務員の週休2日制から開始 (「ベトナム」『アジア動向年報2000』)。
2000年	高齢者に関する改正法(内容名)。社会的支援の定義に関する政令(Decree No 07/2000/ND-CP) [和泉 2003]。
2001年1月	公務員の最低給与を月18万ドンから21万ドンへ引き上げ。
2001年7月	「教育・訓練発展10カ年計画」を発表。
2002年	「2002年労働法典」の制定(1994年労働法典の抜本的改正)。社会保険制度に関する新たな特徴は、①失業保険制度の導入(2005年現在、実施されていない)、②強制社会保険の加入者の対象拡大、③出産休暇手当の増額、④農林水産・塩業分野で働く労働者の加入、⑤年金支給率の要件とその上限の明記、がなされた [石田 2007]。
2002年	行政改革の一環として、健康保険基金を「ベトナム社会保険」(VSI)に統合。
2002年10月	カイ首相、貧困者に対する診療・治療支援について決定。
2003年	社会保険条例の改正。強制加入対象者を拡大。①正規雇用契約者(期間を限定しない労働者)だけでなく、3か月以上の労働契約を締結した労働者も対象とする、②文化、医療、教育、科学、スポーツなどの半公立機関や民間機関の職員、③社級保健センター職員、④合作社で3か月以上働き、給与・賃金を受ける労働者もしくは合作社職員、を対象者に加える [石田 2007]。
2004年10月	公務員給与の引き上げ実施。行政改革の一環として。
2004年12月	給与と社会保険制度について「6つの議定」を発表(内容不明) (「ベトナム」『アジア動向年報2006』)。
2005年	国民皆健康保険を目指して、健康保険条例を改正。強制健康保険の対象者を貧困者などにも拡大。
2005年	国会で新社会保険法案の審議を開始。このときの説明で、強制保険加入者の数は2004年末現在、580万人。2005年の就業労働者数は4270万人。社会保険制度改革の意図は、①強制保険の低加入率、②社会保険の負担と給付の不均衡、③長期的な基金の収支への不安、④任意社会保険制度の未成立、⑤失業保険制度の確立の必要性が指摘されている [石田 2007]。
2005年2月	党政治局、新しい状況下の人民の健康の保護・ケア・増進について決議(「ベトナム」『アジア動向年報2006』)。
2005年3月	党政治局、人口政策・家族計画の継続推進を決議 (「ベトナム」『アジア動向年報2006』)。
2005年6月	公立医療機関で6歳以下の子どもに対して「診療カード」を発行する (「ベトナム」『アジア動向年報2006』)。
2005年10月	共通最低賃金を月29万ドンから月35万ドンへ引き上げ、施行。



図表13-1-3 年表・ベトナムの社会保障制度、1989-2011年

年月	事項
2005年10月	労働・傷病兵・社会問題省が、UNDPと貧困緩和・飢饉撲滅で協力文書を交換（「ベトナム」『アジア動向年報2007』）。
2006年2月	外国企業のベトナム人労働者の最低賃金を引き上げ、上限は月87万ドン。
2006年10月	共通最低賃金を月35万ドンから月45万ドンへ引き上げ、施行。
2006年10月	第11期第10回国会（10月17日～11月29日）で、男女平等法、労働法改正を可決（「ベトナム」『アジア動向年報2007』）。
2007年1月	「社会保険に関する法律」（71/2006/QH11）が発効。全11章141条からなる。同時に、「社会保険法の強制社会保険に関する規則」（Decree 152/2006/ND-CP）について、労働傷病兵社会福祉省の詳細ガイドライン（Circular 03/2007/TT-BLDTBXH）を1月30日付けで発表。同法によると、「強制社会保険」の対象は、疾病手当、産休手当、職業障害手当、職業病手当、死亡手当、年金手当の6種類。任意社会保険の対象は年金手当と死亡手当の2種類。失業保険の対象は失業手当、職業訓練支援、就職支援、医療保険の4種類。社会保険料の負担比率（事業主、従業員）は、2007-2009年（15%、5%）、2010-11年（16%、6%）、2012-13年（17%、7%）、2014年以降（18%、8%）と規定。同時に、同法で初めて「強制失業保険」の内容を明記。失業者（無期限契約か、期間12カ月から36カ月までの期限付き労働契約を締結しているベトナム人）が次の条件をみたすとき、失業手当を受け取ることができる。失業のときから遡って24カ月の間に12か月分の失業保険を支払い、社会保険庁に失業給付の申請をしていたこと。失業給付申請していから15日以内に職を探せなかったこと。この場合、失業前の6カ月間の平均給与の60%を支給する（ジェットロ・ウェブサイト「社会保険法詳細」2011年9月30日更新）。
2007年7月	改正労働法を施行。労働争議解決に関する第14章の改正と補充（ジェットロ・ウェブサイト）。
2007年10月	国連障害者の権利条約に調印。
2007年11月	共通最低賃金を月45万ドンから月54万ドンへ引き上げ、施行。
2008年3月	政令（Decree 34/2008/ND-CP）、並びに同年6月の詳細ガイドライン（Circular 08/2008/TT-BLDTBXH）により、ベトナムにおいて就業する外国人は労働許可証・ワークパーミットの取得が義務づけられる。最長3年間（ジェットロ・ウェブサイト）。
2008年7月	党書記局、ベトナム東洋医療の発展について指示。
2009年1月	社会保険法の「失業保険基金に関する規則」（Decree 127/2008/ND-CP）が発効する。事業主は契約給与の1%、従業員本人も1%を拠出。国家が1%を補助する。事業主は従業員10名以上が対象で、従業員は12カ月を超える労働契約のあるもの。→2010年10月の施行ガイドライン。
2009年1月	最低賃金を地域1（ハノイ市、ホーチミン市）は80万ドン（外国企業は120万ドン、以下同じ）、地域2は74万ドン（108万ドン）、地域3は69万ドン（95万ドン）、地域4は65万ドン（92万ドン）に引き上げ、施行（ジェットロ・ウェブサイト）。
2009年5月	社会保険庁長官は、問題の多かった「社会保険手帳」の管理と用途について改正し、同一の手帳を複数の従業員に発行することを禁じた（ジェットロ・ウェブサイト）。
2009年7月	新健康保険法を施行。「健康保険に関する法律25/2008/QH12」にもとづく。現行の保険料に対して、健康保険基金への負担は事業主が契約給与の3%、被用者本人負担が1.5%、医療保険料の算定基準の月額給与の上限は共通最低賃金の20倍（1460万ドン）と規定。健康保険給付の対象は診療、治療、リハビリ、胎児の定期診断、出産、保健省が発行する特定の病気の早期発見や精密検査など（ジェットロ・ウェブサイト）。
2009年9月	党政治局、新しい状況下の医療保険工作の推進について指示（「ベトナム」『アジア動向年報2010』）。
2009年10月	第12期第6回国会（10月20日～11月27日）で、高齢者法を可決（内容は不明）（「ベトナム」『アジア動向年報2010』）。
2009年10月	保健省並びに財務省は8月14日付け「健康保険の強制加入に関する規則改正」（Circular 09/2009/TTLT-BYT-BTC）を発表し、10月1日から施行した。3カ月以上の労働契約書を締結している従業員（外国人を含む）はすべて、強制保険加入の対象となる。また、任意医療保険制度についても、初めて詳しく規定（ジェットロ・ウェブサイト）。

図表13-1-3 年表・ベトナムの社会保障制度、1989-2011年

年月	事項
2010年1月	社会保険料の改定・引き上げ実施。現行の社会保険料(事業主15%、本人5%)を事業主16%、本人6%に引き上げ。健康保険も事業主2%、本人1%を、3%と1.5%に引き上げ。ただし、雇用保険については現行の事業主1%、本人1%は変更せず。保険料の算定基準となる基本給与は、政令が定める最低賃金の20倍(73万ドン×20倍=1460万ドン)を上限とする(ジェトロ・ウェブサイト)。
2010年1月	最低賃金を地域1(ハノイ市、ホーチミン市)は98万ドン(外国企業は134万ドン、以下同じ)、地域2は88万ドン(119万ドン)、地域3は81万ドン(104万ドン)、地域4は73万ドン(100万ドン)に引き上げ、施行(ジェトロ・ウェブサイト)。
2010年1月	党書記局、高齢者ケアの取り組み強化について指示(「ベトナム」『アジア動向年報2011』)。
2010年5月	共通最低賃金を月65万ドンから月73万ドンへ引き上げ、施行。
2010年5月	第12期第7回国会で障害者法を可決(内容不明)(「ベトナム」『アジア動向年報2011』)。
2010年7月	「2009年人口・住宅総合調査」(人口センサス)の結果を発表。総人口8584万6997人。
2010年10月	労働傷病兵社会福祉省が「2008年失業保険基金に関する規則」(Decree 127/2008)の施行ガイドライン(Circular 32/2010/TT-BLDTBXH)を発表。失職した従業員は失職前直近6カ月の平均給与の60%を受給できる。失業保険を144カ月以上拠出していた場合には、受給期間は12か月(ジェトロ・ウェブサイト)。
2011年1月	「社会経済開発戦略2010-2020年」を発表。GDP年平均成長率は7-8%、2020年は2010年の2.2倍、一人当たりGDPは3000から3200ドルを目標とする。「文化・社会分野」は、2020年までに人間開発指数は世界の中高位グループに達する。人口増加率は1.1%で安定化する。平均寿命は75歳。1万人あたり9人の医者と病床26床を達成し、全国民の健康保険を実施する。教育を受けた労働者率は70%を超え、職業訓練を受けた労働者は全労働者の合計の55%を占める。貧困率は年平均2-3%減少する。社会福祉及び公共医療が保障される。…以下、略。(ジェトロ・ウェブサイト)。
2011年1月	最低賃金を地域1(ハノイ市、ホーチミン市)は135万ドン(外国企業は155万ドン、以下同じ)、地域2は120万ドン(135万ドン)、地域3は105万ドン(117万ドン)、地域4は83万ドン(110万ドン)に引き上げ、施行(ジェトロ・ウェブサイト)。
2011年6月	政令(Decree 46/2011/ND-CP)により、ベトナムに進出した外国企業の外国人雇用枠(全従業員に対して3%未満)の制限を廃止する。従来は、2003年9月の「外国人の雇用と管理に関する規則」(Decree 105/2003/ND-CP)にもとづく(ジェトロ・ウェブサイト)。
2011年10月	最低賃金の2回目の引き上げ。急速な物価上昇に対応するため。①ベトナム企業と外国企業の区別を廃止し一本化する。同時に、②「地域1」は、ハノイ市、ホーチミン市のほか、ハイフォン市、ビエンホア市、ビンズオン省、ブンタウ市を加える。地域1は200万ドン(100ドル、以下同じ)、地域2は178万ドン(89ドル)、地域3は155万ドン(77.5ドル)、地域4は140万ドン(70ドル)に引き上げ、施行(ジェトロ・ウェブサイト)。

(出所)日本貿易振興機構アジア経済研究所『アジア動向年報』各年版;和泉徹彦「ベトナム・カンボジアの社会保障」広井良典・駒村康平編『アジアの社会保障』東京大学出版会、2003年;石田暁恵「ベトナムにおける社会保険法の制定——課題となる制度設計」『アジア研ワールド・トレンド』140号、2007年5月;ジェトロ・ウェブサイト。

(作成者)末廣昭。

図表13の2の01の1 ベトナムの人口動態(国連人口統計2010年版)、1950-2050年

図表13-2-1-1-1 ベトナムの人口動態:若年人口、生産年齢人口、高齢人口、1950-2050年(実数、1000人)

年次	年少人口	生産年齢人口 15~64歳				高齢人口	総人口	従属人口 比率%
	*0~14歳	合計	*15~34歳	*35~54歳	*55~64歳	*65歳以上		
1950	9,017	18,063	9,737	6,505	1,822	1,184	28,264	56.5
1951	9,348	18,249	9,818	6,572	1,859	1,223	28,819	57.9
1952	9,808	18,342	9,849	6,606	1,887	1,253	29,404	60.3
1953	10,281	18,454	9,886	6,646	1,922	1,283	30,017	62.7
1954	10,723	18,621	9,944	6,708	1,970	1,315	30,659	64.6
1955	11,149	18,832	10,014	6,786	2,032	1,348	31,329	66.4
1956	11,789	18,851	9,979	6,797	2,075	1,388	32,029	69.9
1957	12,336	18,990	9,999	6,851	2,139	1,435	32,760	72.5
1958	12,865	19,180	10,042	6,926	2,212	1,482	33,526	74.8
1959	13,442	19,362	10,079	7,004	2,280	1,525	34,329	77.3
1960	14,089	19,520	10,106	7,078	2,336	1,564	35,173	80.2
1961	14,756	19,679	10,144	7,158	2,378	1,621	36,056	83.2
1962	15,505	19,802	10,168	7,227	2,407	1,670	36,976	86.7
1963	16,280	19,932	10,207	7,295	2,430	1,715	37,927	90.3
1964	16,991	20,144	10,308	7,382	2,455	1,764	38,899	93.1
1965	17,595	20,470	10,492	7,492	2,486	1,820	39,885	94.8
1966	18,232	20,759	10,689	7,572	2,498	1,889	40,881	96.9
1967	18,736	21,182	10,982	7,682	2,518	1,965	41,884	97.7
1968	19,142	21,709	11,354	7,809	2,545	2,042	42,893	97.6
1969	19,511	22,287	11,776	7,934	2,577	2,111	43,909	97.0
1970	19,871	22,889	12,233	8,045	2,612	2,168	44,928	96.3
1971	20,267	23,467	12,707	8,127	2,632	2,224	45,958	95.8
1972	20,648	24,078	13,220	8,201	2,657	2,269	46,995	95.2
1973	20,992	24,719	13,769	8,265	2,685	2,304	48,015	94.2
1974	21,253	25,397	14,361	8,319	2,717	2,338	48,988	92.9
1975	21,413	26,109	14,994	8,363	2,752	2,373	49,896	91.1
1976	21,605	26,684	15,571	8,342	2,771	2,435	50,724	90.1
1977	21,694	27,299	16,182	8,323	2,794	2,498	51,491	88.6
1978	21,738	27,953	16,823	8,309	2,820	2,559	52,250	86.9
1979	21,822	28,640	17,488	8,302	2,850	2,615	53,077	85.3
1980	21,999	29,361	18,174	8,305	2,882	2,663	54,023	84.0
1981	22,237	30,147	18,894	8,335	2,918	2,726	55,109	82.8
1982	22,582	30,956	19,626	8,372	2,958	2,780	56,317	81.9
1983	22,993	31,793	20,356	8,434	3,003	2,830	57,617	81.2
1984	23,401	32,675	21,070	8,545	3,060	2,883	58,959	80.4
1985	23,762	33,603	21,754	8,721	3,129	2,942	60,307	79.5
1986	24,205	34,428	22,316	8,926	3,187	3,014	61,648	79.1
1987	24,554	35,339	22,869	9,208	3,262	3,094	62,987	78.2
1988	24,851	36,306	23,406	9,555	3,344	3,177	64,333	77.2
1989	25,165	37,281	23,915	9,943	3,423	3,256	65,703	76.2

図表13の2の01の1 ベトナムの人口動態(国連人口統計2010年版)、1950-2050年

図表13-2-1-1-1 ベトナムの人口動態:若年人口、生産年齢人口、高齢人口、1950-2050年(実数、1000人)

年次	年少人口	生産年齢人口 15~64歳				高齢人口	総人口	従属人口 比率%
	*0~14歳	合計	*15~34歳	*35~54歳	*55~64歳	*65歳以上		
1990	25,529	38,243	24,395	10,357	3,491	3,330	67,102	75.5
1991	25,881	39,232	24,866	10,821	3,545	3,422	68,536	74.7
1992	26,287	40,195	25,294	11,310	3,592	3,505	69,988	74.1
1993	26,680	41,150	25,695	11,828	3,627	3,586	71,417	73.6
1994	26,945	42,148	26,106	12,390	3,651	3,676	72,769	72.7
1995	27,009	43,218	26,551	13,003	3,665	3,780	74,008	71.2
1996	26,985	44,235	26,962	13,622	3,650	3,897	75,117	69.8
1997	26,701	45,380	27,442	14,302	3,637	4,030	76,111	67.7
1998	26,233	46,617	27,965	15,025	3,627	4,170	77,020	65.2
1999	25,727	47,864	28,482	15,760	3,622	4,300	77,891	62.7
2000	25,268	49,079	28,968	16,486	3,624	4,411	78,758	60.5
2001	24,603	50,489	29,558	17,295	3,637	4,538	79,630	57.7
2002	24,113	51,752	30,044	18,057	3,650	4,636	80,501	55.6
2003	23,714	52,947	30,477	18,781	3,689	4,717	81,377	53.7
2004	23,271	54,198	30,927	19,484	3,788	4,794	82,263	51.8
2005	22,735	55,552	31,417	20,168	3,968	4,874	83,161	49.7
2006	22,386	56,745	31,810	20,741	4,194	4,945	84,076	48.2
2007	21,911	58,070	32,259	21,312	4,499	5,027	85,007	46.4
2008	21,397	59,441	32,704	21,871	4,866	5,114	85,952	44.6
2009	20,983	60,721	33,053	22,399	5,269	5,197	86,901	43.1
2010	20,732	61,842	33,259	22,890	5,693	5,274	87,848	42.1
2011	20,610	62,824	33,357	23,341	6,126	5,357	88,792	41.3
2012	20,595	63,695	33,338	23,775	6,582	5,440	89,730	40.9
2013	20,666	64,449	33,209	24,197	7,042	5,541	90,657	40.7
2014	20,757	65,117	33,005	24,623	7,489	5,689	91,563	40.6
2015	20,824	65,719	32,748	25,063	7,908	5,900	92,443	40.7
2016	20,821	66,294	32,474	25,533	8,288	6,177	93,293	40.7
2017	20,825	66,774	32,130	26,009	8,635	6,512	94,111	40.9
2018	20,806	67,197	31,743	26,496	8,959	6,892	94,896	41.2
2019	20,736	67,608	31,341	26,995	9,271	7,300	95,644	41.5
2020	20,605	68,027	30,942	27,506	9,579	7,724	96,355	41.6
2021	20,437	68,432	30,557	28,017	9,857	8,159	97,027	41.8
2022	20,202	68,849	30,188	28,532	10,129	8,608	97,659	41.8
2023	19,912	69,263	29,824	29,047	10,392	9,079	98,254	41.9
2024	19,595	69,639	29,438	29,558	10,644	9,578	98,812	41.9
2025	19,270	69,959	29,019	30,058	10,883	10,107	99,335	42.0
2026	18,937	70,244	28,596	30,554	11,094	10,644	99,825	42.1
2027	18,603	70,472	28,138	31,036	11,298	11,207	100,282	42.3
2028	18,268	70,651	27,685	31,471	11,495	11,789	100,708	42.5
2029	17,933	70,794	27,298	31,813	11,684	12,380	101,107	42.8



図表13の2の01の1 ベトナムの人口動態(国連人口統計2010年版)、1950-2050年

図表13-2-1-1-1 ベトナムの人口動態:若年人口、生産年齢人口、高齢人口、1950-2050年(実数、1000人)

年次	年少人口	生産年齢人口 15～64歳				高齢人口	総人口	従属人口 比率%
	*0～14歳	合計	*15～34歳	*35～54歳	*55～64歳	*65歳以上		
2030	17,602	70,905	27,011	32,032	11,862	12,976	101,483	43.1
2031	17,306	70,995	26,839	32,141	12,015	13,536	101,837	43.4
2032	17,022	71,049	26,760	32,128	12,161	14,097	102,167	43.8
2033	16,755	71,059	26,738	32,010	12,312	14,662	102,477	44.2
2034	16,510	71,016	26,710	31,818	12,487	15,239	102,765	44.7
2035	16,290	70,913	26,638	31,577	12,698	15,831	103,033	45.3
2036	16,131	70,775	26,550	31,300	12,924	16,375	103,281	45.9
2037	15,991	70,582	26,422	30,976	13,184	16,935	103,508	46.6
2038	15,872	70,341	26,249	30,619	13,474	17,499	103,713	47.4
2039	15,774	70,061	26,028	30,243	13,790	18,058	103,893	48.3
2040	15,693	69,745	25,760	29,860	14,125	18,609	104,047	49.2
2041	15,652	69,435	25,473	29,499	14,463	19,087	104,175	50.0
2042	15,621	69,103	25,135	29,153	14,815	19,551	104,275	50.9
2043	15,597	68,729	24,757	28,808	15,164	20,021	104,347	51.8
2044	15,573	68,292	24,361	28,439	15,492	20,523	104,388	52.9
2045	15,544	67,782	23,964	28,036	15,782	21,071	104,397	54.0
2046	15,524	67,258	23,600	27,634	16,024	21,593	104,374	55.2
2047	15,496	66,668	23,234	27,199	16,234	22,156	104,319	56.5
2048	15,457	66,026	22,875	26,770	16,382	22,749	104,232	57.9
2049	15,404	65,351	22,527	26,404	16,421	23,358	104,113	59.3
2050	15,334	64,653	22,193	26,134	16,325	23,976	103,962	60.8

(注)2011年以降は、国連の中位の人口推計にもとづく数字。

(出所)United Nations, *The World Population Prospects: The 2010 Revision*. より大泉啓一郎、末廣昭作成。

図表13の2の01の1 ベトナムの人口動態(国連人口統計2010年版)、1950-2050年

図表13-2-1-1-2 ベトナムの人口動態:若年人口、生産年齢人口、高齢人口、1950-2050年(比率、%)

年次	年少人口	生産年齢人口 15～64歳				高齢人口	総人口
	*0～14歳	合計	*15～34歳	*35～54歳	*55～64歳	*65歳以上	
1950	31.9	63.9	34.4	23.0	6.4	4.2	100.0
1951	32.4	63.3	34.1	22.8	6.4	4.2	100.0
1952	33.4	62.4	33.5	22.5	6.4	4.3	100.0
1953	34.2	61.5	32.9	22.1	6.4	4.3	100.0
1954	35.0	60.7	32.4	21.9	6.4	4.3	100.0
1955	35.6	60.1	32.0	21.7	6.5	4.3	100.0
1956	36.8	58.9	31.2	21.2	6.5	4.3	100.0
1957	37.7	58.0	30.5	20.9	6.5	4.4	100.0
1958	38.4	57.2	30.0	20.7	6.6	4.4	100.0
1959	39.2	56.4	29.4	20.4	6.6	4.4	100.0
1960	40.1	55.5	28.7	20.1	6.6	4.4	100.0
1961	40.9	54.6	28.1	19.9	6.6	4.5	100.0
1962	41.9	53.6	27.5	19.5	6.5	4.5	100.0
1963	42.9	52.6	26.9	19.2	6.4	4.5	100.0
1964	43.7	51.8	26.5	19.0	6.3	4.5	100.0
1965	44.1	51.3	26.3	18.8	6.2	4.6	100.0
1966	44.6	50.8	26.1	18.5	6.1	4.6	100.0
1967	44.7	50.6	26.2	18.3	6.0	4.7	100.0
1968	44.6	50.6	26.5	18.2	5.9	4.8	100.0
1969	44.4	50.8	26.8	18.1	5.9	4.8	100.0
1970	44.2	50.9	27.2	17.9	5.8	4.8	100.0
1971	44.1	51.1	27.6	17.7	5.7	4.8	100.0
1972	43.9	51.2	28.1	17.5	5.7	4.8	100.0
1973	43.7	51.5	28.7	17.2	5.6	4.8	100.0
1974	43.4	51.8	29.3	17.0	5.5	4.8	100.0
1975	42.9	52.3	30.1	16.8	5.5	4.8	100.0
1976	42.6	52.6	30.7	16.4	5.5	4.8	100.0
1977	42.1	53.0	31.4	16.2	5.4	4.9	100.0
1978	41.6	53.5	32.2	15.9	5.4	4.9	100.0
1979	41.1	54.0	32.9	15.6	5.4	4.9	100.0
1980	40.7	54.3	33.6	15.4	5.3	4.9	100.0
1981	40.4	54.7	34.3	15.1	5.3	4.9	100.0
1982	40.1	55.0	34.8	14.9	5.3	4.9	100.0
1983	39.9	55.2	35.3	14.6	5.2	4.9	100.0
1984	39.7	55.4	35.7	14.5	5.2	4.9	100.0
1985	39.4	55.7	36.1	14.5	5.2	4.9	100.0
1986	39.3	55.8	36.2	14.5	5.2	4.9	100.0
1987	39.0	56.1	36.3	14.6	5.2	4.9	100.0
1988	38.6	56.4	36.4	14.9	5.2	4.9	100.0
1989	38.3	56.7	36.4	15.1	5.2	5.0	100.0

図表13の2の01の1 ベトナムの人口動態(国連人口統計2010年版)、1950-2050年

図表13-2-1-1-2 ベトナムの人口動態:若年人口、生産年齢人口、高齢人口、1950-2050年(比率、%)

年次	年少人口	生産年齢人口 15～64歳				高齢人口	総人口
	*0～14歳	合計	*15～34歳	*35～54歳	*55～64歳	*65歳以上	
1990	38.0	57.0	36.4	15.4	5.2	5.0	100.0
1991	37.8	57.2	36.3	15.8	5.2	5.0	100.0
1992	37.6	57.4	36.1	16.2	5.1	5.0	100.0
1993	37.4	57.6	36.0	16.6	5.1	5.0	100.0
1994	37.0	57.9	35.9	17.0	5.0	5.1	100.0
1995	36.5	58.4	35.9	17.6	5.0	5.1	100.0
1996	35.9	58.9	35.9	18.1	4.9	5.2	100.0
1997	35.1	59.6	36.1	18.8	4.8	5.3	100.0
1998	34.1	60.5	36.3	19.5	4.7	5.4	100.0
1999	33.0	61.5	36.6	20.2	4.6	5.5	100.0
2000	32.1	62.3	36.8	20.9	4.6	5.6	100.0
2001	30.9	63.4	37.1	21.7	4.6	5.7	100.0
2002	30.0	64.3	37.3	22.4	4.5	5.8	100.0
2003	29.1	65.1	37.5	23.1	4.5	5.8	100.0
2004	28.3	65.9	37.6	23.7	4.6	5.8	100.0
2005	27.3	66.8	37.8	24.3	4.8	5.9	100.0
2006	26.6	67.5	37.8	24.7	5.0	5.9	100.0
2007	25.8	68.3	37.9	25.1	5.3	5.9	100.0
2008	24.9	69.2	38.0	25.4	5.7	5.9	100.0
2009	24.1	69.9	38.0	25.8	6.1	6.0	100.0
2010	23.6	70.4	37.9	26.1	6.5	6.0	100.0
2011	23.2	70.8	37.6	26.3	6.9	6.0	100.0
2012	23.0	71.0	37.2	26.5	7.3	6.1	100.0
2013	22.8	71.1	36.6	26.7	7.8	6.1	100.0
2014	22.7	71.1	36.0	26.9	8.2	6.2	100.0
2015	22.5	71.1	35.4	27.1	8.6	6.4	100.0
2016	22.3	71.1	34.8	27.4	8.9	6.6	100.0
2017	22.1	71.0	34.1	27.6	9.2	6.9	100.0
2018	21.9	70.8	33.5	27.9	9.4	7.3	100.0
2019	21.7	70.7	32.8	28.2	9.7	7.6	100.0
2020	21.4	70.6	32.1	28.5	9.9	8.0	100.0
2021	21.1	70.5	31.5	28.9	10.2	8.4	100.0
2022	20.7	70.5	30.9	29.2	10.4	8.8	100.0
2023	20.3	70.5	30.4	29.6	10.6	9.2	100.0
2024	19.8	70.5	29.8	29.9	10.8	9.7	100.0
2025	19.4	70.4	29.2	30.3	11.0	10.2	100.0
2026	19.0	70.4	28.6	30.6	11.1	10.7	100.0
2027	18.6	70.3	28.1	30.9	11.3	11.2	100.0
2028	18.1	70.2	27.5	31.2	11.4	11.7	100.0
2029	17.7	70.0	27.0	31.5	11.6	12.2	100.0

図表13の2の01の1 ベトナムの人口動態(国連人口統計2010年版)、1950-2050年

図表13-2-1-1-2 ベトナムの人口動態:若年人口、生産年齢人口、高齢人口、1950-2050年(比率、%)

年次	年少人口	生産年齢人口 15～64歳				高齢人口	総人口
	*0～14歳	合計	*15～34歳	*35～54歳	*55～64歳	*65歳以上	
2030	17.3	69.9	26.6	31.6	11.7	12.8	100.0
2031	17.0	69.7	26.4	31.6	11.8	13.3	100.0
2032	16.7	69.5	26.2	31.4	11.9	13.8	100.0
2033	16.4	69.3	26.1	31.2	12.0	14.3	100.0
2034	16.1	69.1	26.0	31.0	12.2	14.8	100.0
2035	15.8	68.8	25.9	30.6	12.3	15.4	100.0
2036	15.6	68.5	25.7	30.3	12.5	15.9	100.0
2037	15.4	68.2	25.5	29.9	12.7	16.4	100.0
2038	15.3	67.8	25.3	29.5	13.0	16.9	100.0
2039	15.2	67.4	25.1	29.1	13.3	17.4	100.0
2040	15.1	67.0	24.8	28.7	13.6	17.9	100.0
2041	15.0	66.7	24.5	28.3	13.9	18.3	100.0
2042	15.0	66.3	24.1	28.0	14.2	18.7	100.0
2043	14.9	65.9	23.7	27.6	14.5	19.2	100.0
2044	14.9	65.4	23.3	27.2	14.8	19.7	100.0
2045	14.9	64.9	23.0	26.9	15.1	20.2	100.0
2046	14.9	64.4	22.6	26.5	15.4	20.7	100.0
2047	14.9	63.9	22.3	26.1	15.6	21.2	100.0
2048	14.8	63.3	21.9	25.7	15.7	21.8	100.0
2049	14.8	62.8	21.6	25.4	15.8	22.4	100.0
2050	14.7	62.2	21.3	25.1	15.7	23.1	100.0

図表13の2の01の2 ベトナム男女別地域別人口の推移、1990-2010年

図表13-2-1-2A ベトナムの人口推移、男女別、都市農村別、実数：1990-2010年（単位：1000人）

年次	合計	男性	女性	都市部	農村部
1990	66,017	32,203	33,814	12,880	53,136
1991	67,242	32,814	34,428	13,228	54,015
1992	68,450	33,424	35,026	13,588	54,863
1993	69,645	34,028	35,616	13,961	55,683
1994	70,825	34,633	36,191	14,426	56,399
1995	71,996	35,237	36,758	14,938	57,057
1996	73,157	35,857	37,299	15,420	57,737
1997	74,307	36,473	37,834	16,835	57,472
1998	75,456	37,090	38,367	17,465	57,992
1999	76,597	37,662	38,935	18,082	58,515
2000	77,631	38,165	39,466	18,725	58,906
2001	78,621	38,656	39,964	19,299	59,321
2002	79,538	39,112	40,426	19,873	59,665
2003	80,467	39,535	40,932	20,725	59,742
2004	81,436	40,042	41,394	21,601	59,835
2005	82,392	40,522	41,871	22,332	60,060
2006	83,311	40,999	42,312	23,046	60,265
2007	84,219	41,447	42,771	23,746	60,472
2008	85,119	41,956	43,163	24,673	60,446
2009	86,025	42,523	43,502	25,585	60,440
Prel. 2010	86,928	42,991	43,937	26,224	60,703

図表13-2-1-2B ベトナムの人口推移、男女別、都市農村別、比率：1990-2010年（単位：%）

年次	合計	男性	女性	都市部	農村部
1990	100.0	48.8	51.2	19.5	80.5
1991	100.0	48.8	51.2	19.7	80.3
1992	100.0	48.8	51.2	19.9	80.2
1993	100.0	48.9	51.1	20.1	80.0
1994	100.0	48.9	51.1	20.4	79.6
1995	100.0	48.9	51.1	20.8	79.3
1996	100.0	49.0	51.0	21.1	78.9
1997	100.0	49.1	50.9	22.7	77.3
1998	100.0	49.2	50.9	23.2	76.9
1999	100.0	49.2	50.8	23.6	76.4
2000	100.0	49.2	50.8	24.1	75.9
2001	100.0	49.2	50.8	24.6	75.5
2002	100.0	49.2	50.8	25.0	75.0
2003	100.0	49.1	50.9	25.8	74.2
2004	100.0	49.2	50.8	26.5	73.5
2005	100.0	49.2	50.8	27.1	72.9
2006	100.0	49.2	50.8	27.7	72.3
2007	100.0	49.2	50.8	28.2	71.8
2008	100.0	49.3	50.7	29.0	71.0
2009	100.0	49.4	50.6	29.7	70.3
Prel. 2010	100.0	49.5	50.5	30.2	69.8

(注)ベトナム統計局『』により2000-2009年の人口は調整済み。

(出所)General Statistics Office, *Population and Housing Census on 1st April 2009*, より末廣昭作成。



図表13の2の02の1の1 ベトナムの幼児死亡率、TFR、男女別平均寿命、1950－2050年

図表14-2-2-1-1 ベトナムの幼児死亡率、TFR、男女別平均寿命、1950－2050年

期間	幼児死亡率	TFR	平均寿命男性	平均寿命女性
	1000人当たり人	人数	歳	歳
1950-1955	158	6.20	39.10	41.80
1955-1960	144	6.76	41.30	44.60
1960-1965	130	7.33	43.50	47.40
1965-1970	118	7.38	45.70	50.20
1970-1975	118	7.15	45.31	50.45
1975-1980	98	5.89	49.67	55.20
1980-1985	70	4.93	56.78	61.18
1985-1990	55	3.96	61.05	64.90
1990-1995	38	3.23	66.10	69.64
1995-2000	29	2.18	68.98	72.39
2000-2005	23	1.93	71.19	74.88
2005-2010	20	1.89	72.33	76.21
<b>国連による中位推計</b>				
2010-2015	18	1.75	73.42	77.44
2015-2020	17	1.65	74.31	78.43
2020-2025	15	1.58	75.13	79.33
2025-2030	14	1.56	75.86	80.09
2030-2035	13	1.58	76.51	80.75
2035-2040	13	1.62	77.12	81.37
2040-2045	12	1.66	77.71	81.96
2045-2050	11	1.71	78.28	82.52

(出所)United Nations, *The World Population Prospects: The 2010 Revision*. より末廣昭作成。

図表13の2の02の1の2 ベトナムの合計特殊出生率:都市農村別、2001-2010年

図表13-2-2-1-2 ベトナムの合計特殊出生率:都市農村別、2001-2010年

(単位:人)

年次	全国	都市部	農村部
2001	2.25	1.86	2.38
2002	2.28	1.93	2.39
2003	2.12	1.70	2.30
2004	2.23	1.87	2.38
2005	2.11	1.73	2.28
2006	2.09	1.72	2.25
2007	2.07	1.70	2.22
2008	2.08	1.83	2.22
2009	2.03	1.81	2.14
Prel. 2010	2.00	1.77	2.11

(出所) General Statistics Office of Vietnam ホームページより末廣昭作成(2011年12月30日アクセス)。

図表13の2の02の2 ベトナムの13歳以上人口の結婚と離婚、2002-2010年

図表13-2-2-2 ベトナム13歳以上人口の婚姻状況、2002-2010年 (%)

区 分	2002	2004	2006	2008	2010
<b>(1)全 国</b>					
全 体	100.0	100.0	100.0	100.0	100.0
1. 未婚	34.8	35.2	34.7	32.8	29.6
2. 結婚	57.6	57.0	57.3	59.1	62.4
3. 死別	6.4	5.6	6.7	6.9	6.5
4. 離婚	0.8	0.8	0.9	0.9	1.1
5. 別居	0.4	0.5	0.4	0.4	0.4
<b>(2)都市部</b>					
全 体	100.0	100.0	100.0	100.0	100.0
1. 未婚	35.9	35.5	34.7	32.5	30.7
2. 結婚	56.1	56.3	56.7	58.9	60.8
3. 死別	6.2	6.4	6.8	6.8	6.3
4. 離婚	1.2	1.3	1.4	1.5	1.6
5. 別居	0.5	0.6	0.5	0.5	0.5
<b>(3)農村部</b>					
全 体	100.0	100.0	100.0	100.0	100.0
1. 未婚	34.4	35.1	34.6	32.9	29.1
2. 結婚	58.1	57.2	57.6	59.2	63.0
3. 死別	6.5	6.6	6.7	6.9	6.5
4. 離婚	0.7	0.7	0.7	0.7	0.9
5. 別居	0.4	0.4	0.4	0.4	0.4

(出所) General Statistics Office, *Result of the Viet Nam Household Living Standards Survey 2010*, Statistical Publishing House, 2011, Table 1.6 (p.51).

(作成者) 末廣昭。

図表13-2-3-1A ベトナムの労働力基本統計、1999-2009年

項目	単位	1999	2002	2003	2005	2009
<b>(1)経済活動人口と労働力 (資料①、69頁;資料③、1頁)</b>						
1. 15歳以上の人口	1000人	47,620	57,024	58,499		64,421
2. 労働力	1000人	35,187	40,717	41,313		49,302
3. 労働力率	%	73.9	71.4	70.6		76.5
3.1 男性の労働力率						81.0
3.2 女性の労働力率						72.3
<b>(2)労働力の年齢階級別構成 (資料①、70頁)</b>						
1. 15~24歳	%	29.85	*	24.72		
2. 25~34歳	%	29.83	*	29.93		
3. 35~44歳	%	24.30	*	25.57		
4. 45~54歳	%	11.39	*	12.37		
5. 55~59歳	%	3.90	*	3.48		
6. 60歳以上	%	4.64	*	3.92		
7. 合計		100.00	*	100.00		
<b>(3)労働力の都市部農村部別分布 (資料①、71頁)</b>						
1-1. 都市部 (実数)	1000人	7,160	9,704	10,015		
1-2. 都市部 (比率)	%	20.35	23.83	24.24		
2-1. 農村部 (実数)	1000人	28,027	31,013	31,299		
2-2. 農村部 (比率)	%	79.65	76.17	75.76		
<b>(4)労働力の男女別分布 (資料①、72頁、82頁;資料③、1頁)</b>						
1-1. 男性実数 (実数)	1000人	17,393	*	21,045		25,336
1-2. 女性全国 (実数)	1000人	17,794	*	20,268		23,966
2-1. 男性全国 (比率)	%	49.43	*	50.94		51.39
2-2. 女性全国 (比率)	%	50.57	*	49.06		48.51
3-1. 男性都市部 (比率)	%	50.98	*	52.53		*
3-2. 女性都市部 (比率)	%	49.02	*	47.47		*
4-1. 男性農村部 (比率)	%	49.04	*	50.44		*
4-2. 女性農村部 (比率)	%	50.96	*	49.56		*
<b>(5)労働力の地域別分布 (資料①、73頁)</b>						
1. 紅河デルタ地域	%	20.70	26.27	26.27		
2. 北東部	%	14.99	11.91	11.95		
3. 北西部	%	2.95	2.98	3.15		
4. 北部中部地域	%	12.76	12.13	12.12		
5. 南部中部沿岸地域	%	8.75	8.47	8.32		
6. 中部高原地域	%	3.31	5.33	5.35		
7. 南東部	%	15.51	15.24	15.09		
8. メコン河デルタ地域	%	21.04	21.25	21.64		

図表13-2-3-1B ベトナムの労働力基本統計、1999-2009年

項目	単位	1999	2002	2003	2005	2009
<b>(6)労働力の教育段階別分布、全国 (資料①、74頁)</b>						
1. 未就学	%	5.72	3.74	4.24		
2. 小学校中退	%	20.72	15.80	15.48		
3. 小学校卒	%	27.70	31.71	31.51		
4. 高校卒	%	32.08	30.46	30.40		
5. 大学卒かそれ以上	%	13.78	18.29	18.37		
<b>(7)労働力の教育段階別分布、農村部 (資料①、75頁)</b>						
1. 未就学	%	6.61	*	5.19		
2. 小学校中退	%	22.55	*	17.88		
3. 小学校卒	%	28.85	*	33.94		
4. 高校卒	%	32.81	*	31.55		
5. 大学卒かそれ以上	%	9.19	*	11.43		
<b>(8)労働力の教育段階別分布、女性 (資料①、76頁)</b>						
1. 未就学	%	7.04	*	5.26		
2. 小学校中退	%	23.12	*	16.86		
3. 小学校卒	%	27.19	*	31.45		
4. 高校卒	%	30.60	*	29.68		
5. 大学卒かそれ以上	%	12.05	*	16.75		
<b>(9)労働力の技能別分布 (資料①、78頁)</b>						
1. 技能なし	1000人	31,317	33,091	32,545		
技能なしの比率	%	89.0	81.3	78.8		
2. 技能あり	1000人	3,871	7,626	8,768		
3. 専門技能あり	1000人	2,555	4,800	4,890		
<b>(10)労働力の技能別分布、都市部 (資料①、79頁)</b>						
1. 技能なし	%	68.41	56.00	54.54		
2. 技能あり	%	31.59	44.00	45.46		
3. 専門技能あり	%	23.52	34.33	30.58		
<b>(11)労働力の技能別分布、農村部 (資料①、79頁)</b>						
1. 技能なし	%	92.61	87.90	86.53		
2. 技能あり	%	7.39	12.20	13.47		
3. 専門技能あり	%	4.66	5.79	5.84		
<b>(12)労働力の技能別分布、男性 (資料①、78頁)</b>						
1. 技能なし	%	85.21	*	75.10		
2. 技能あり	%	14.79	*	24.90		
3. 専門技能あり	%	10.37	*	13.27		
<b>(13)労働力の技能別分布、男性 (資料①、78頁)</b>						
1. 技能なし	%	90.12	*	82.59		
2. 技能あり	%	9.88	*	17.41		
3. 専門技能あり	%	6.67	*	10.35		



図表13-2-3-1C ベトナムの労働力基本統計、1999-2009年

項目	単位	1999	2002	2003	2005	2009
<b>(14) 就業者の地域別分布 (資料①、82頁)</b>						
1-0. 全国	1000人	33,978	39,290	39,585		48,015
1-1. 都市部 (実数)	1000人	*	*	9,534		
1-2. 都市部 (比率)	%	*	*	24.08		
2-1. 農村部 (実数)	1000人	*	*	30,051		
2-2. 農村部 (比率)	%	*	*	75.92		
<b>(15) 就業者の男女別分布 (資料①、82頁; 資料③、1頁)</b>						
1-1. 男性 (実数)	1000人	*	*	20,237		24,694
1-2. 男性 (比率)	%	*	*	51.12		51.43
2-1. 女性 (実数)	1000人	*	*	19,348		23,321
2-2. 女性 (比率)	%	*	*	48.88		48.57
<b>(16) 就業者の産業別分布 (資料①、82頁; 資料③、2頁)</b>						
1-1. 農林水産業 (実数)	1000人	23,431	24,023	23,099		22,855
1-2. 農林水産業 (比率)	%	68.96	61.14	58.35		47.60
2-1. 製造業、建設業 (実数)	1000人	3,698	5,912	6,713		10,467
2-2. 製造業、建設業 (比率)	%	10.88	15.05	19.96		21.80
3-1. サービス業 (実数)	1000人	6,849	9,355	9,773		14,692
3-2. サービス業 (比率)	%	20.16	23.81	24.69		30.60
<b>(17) 就業者の地域別産業別分布、農林水産業 (資料①、83頁)</b>						
1. 紅河デルタ地域	%	72.21	*	53.56		
2. 北東部	%	83.34	*	76.47		
3. 北西部	%	90.74	*	85.56		
4. 北部中部地域	%	79.18	*	69.25		
5. 南部中部沿岸地域	%	67.70	*	53.76		
6. 中部高原地域	%	80.46	*	73.27		
7. 南東部	%	39.50	*	28.03		
8. メコン河デルタ地域	%	65.61	*	60.66		
<b>(18) 就業者の地域別産業別分布、製造業と建設業 (資料①、83頁)</b>						
1. 紅河デルタ地域	%	9.91	*	22.21		
2. 北東部	%	5.70	*	8.85		
3. 北西部	%	1.88	*	3.72		
4. 北部中部地域	%	7.09	*	13.30		
5. 南部中部沿岸地域	%	10.95	*	19.01		
6. 中部高原地域	%	5.05	*	5.85		
7. 南東部	%	24.57	*	27.19		
8. メコン河デルタ地域	%	10.15	*	12.95		
<b>(19) 就業者の資本所有形態別企業分布 (資料①、85頁; 資料③、15頁)</b>						
1. 公共部門	1000人	2,973	3,995	4,103		4,801
公共部門の比率	%	8.75	10.17	10.36		10.00
2. 非公共部門	1000人	31,005	34,857	34,952		41,821
非公共部門の比率	%	91.25	88.72	88.30		87.10
3. 外国企業	1000人	0	437	530		1,392

図表13-2-3-1D ベトナムの労働力基本統計、1999-2009年

項目	単位	1999	2002	2003	2005	2009
<b>(20) 潜在失業者の男女別分布 (資料①、88頁)</b>						
0. 男女合計	1000人	*	439	429		2,507
1. 男性 (実数)	1000人	*	249	242		
労働力に占める比率	%	*	*	1.15		
2. 女性 (実数)	1000人	*	189	188		
労働力に占める比率	%	*	*	0.93		
<b>(21) 失業者の都市部農村部別分布 (資料①、90頁; 資料③、3頁)</b>						
1. 全国 (実数)	人	*	858,408	948,919		1,287,000
2. 都市部 (実数)	人		393,836	569,013	570,581	641,500
3. 農村部 (実数)	人	*	289,395	378,331		645,500
<b>(22) 失業者の都市部農村部別分布 (資料①、90頁; 資料③、3頁)</b>						
1. 全国 (比率)	%	*	2.19	2.25		2.80
2. 都市部 (比率)	%	*	6.01	5.60		4.60
3. 農村部 (比率)	%	*	0.98	1.18		2.10
<b>(23) 失業者の年齢階級別分布 (資料①、91頁)</b>						
1. 15~24歳	%		10.53	16.08	14.14	
2. 25~34歳	%		6.24	5.54	6.00	
3. 35~44歳	%		3.74	3.55	3.45	
4. 45~54歳	%		2.78	3.08	3.32	
5. 55~59歳	%		2.30	2.92	1.93	
6. 60歳以上	%		1.83	0.87	0.56	
7. 合計	%		5.67	5.84	5.60	
<b>(24) 非労働力人口の都市部農村部別分布 (資料①、95頁)</b>						
1. 全国	1000人		12,433	16,307	16,374	
2. 都市部	1000人		3,867	5,565	5,659	
都市部の比率	%		31.10	34.13	34.56	
3. 農村部	1000人		8,567	10,742	10,715	
<b>(25) 非労働力人口の理由、都市部 (資料①、96頁; 資料③、47頁)</b>						
1. 就学	%		30.71	37.48	37.68	33.80
2. 家事	%		26.19	21.92	20.29	14.10
3. 高齢 (2009年は働きたくない)	%		25.81	25.49	27.57	12.50
4. 障害	%		7.46	4.88	5.00	9.20
5. その他	%		9.83	10.23	9.45	30.40
<b>(26) 非労働力人口の理由、農村部 (資料①、96頁)</b>						
1. 就学	%		26.76	37.70	39.13	
2. 家事	%		19.67	13.16	13.05	
3. 高齢	%		37.64	36.66	37.02	
4. 障害	%		10.62	6.49	6.05	
5. その他	%		5.30	6.00	4.75	

(出所) 1999-2003年: 資料①、Ministry of Labour-Invalids and Social Affairs, *Labour-Employment in Viet Nam 1996-2003 (Lao Dong - Viec Lam Viet Nam 1996-2003)*, MLISA: Hanoi, 2004.

2005年: 資料②、Ministry of Labour-Invalids and Social Affairs, *Labour-Employment in Viet Nam 1996-2005*, Hanoi, 2006.

2009年: 資料③、Genral Statistics Office, *Report on Labour Force Survey Viet Nam 1/9/2009*.

(作成者)末廣昭。

図表13の2の03の2 ベトナム労働基本統計(2):男女別都市農村別、1996-2005年

図表13-2-3-2 ベトナムの労働基本統計(2):男女別都市農村別、1996-2005年 (%)

年次	労働力率	就業率	失業率	非労働力	非労働力の理由			
					家事	就学	老齢	その他
<b>1. 全国、資料の115頁</b>								
1996	75.77	74.31	1.46	24.23	4.97	7.18	10.7	1.38
1997	74.3	72.17	2.13	25.70	5.12	8.11	11.17	1.30
1998	73.72	72.03	1.69	26.28	4.97	8.97	11.08	1.26
1999	73.49	71.78	1.71	26.51	4.63	10.29	10.75	0.84
2000	72.31	70.68	1.63	27.69	5.01	11.18	10.43	1.07
2001	73.04	71.03	2.02	26.96	4.35	10.05	10.87	1.69
2002	72.47	70.93	1.54	27.53	4.46	10.42	10.9	1.75
2003	72.01	70.39	1.62	27.99	4.35	10.81	11.05	1.78
2004	71.41	69.88	1.53	28.59	3.86	10.87	12.5	1.36
2005	71.08	69.59	1.49	28.92	3.84	11.39	12.2	1.49
<b>2. 都市部男性、資料の119頁</b>								
1996	71.84	67.39	4.45	28.16	1.39	12.11	11.25	3.41
1997	71.74	66.62	4.52	28.26	1.18	12.79	11.22	3.07
1998	70.39	65.52	4.86	29.61	1.22	13.78	11.09	3.52
1999	70.15	65.98	4.17	29.85	1.01	14.67	11.63	2.54
2000	70.48	65.89	4.58	29.52	0.85	14.80	10.95	2.92
2001	70.56	67.08	3.48	29.44	1.07	14.47	10.71	3.19
2002	69.83	66.26	3.57	30.17	0.91	14.91	10.75	3.60
2003	69.76	66.7	3.06	30.24	0.79	14.60	11.24	3.61
2004	68.98	65.86	3.12	31.02	0.73	14.62	12.75	2.92
2005	69.93	66.8	3.13	30.07	0.64	13.98	12.91	2.54
<b>3. 農村部女性、資料の123頁</b>								
1996	76.3	75.63	0.67	23.70	6.40	4.84	11.70	0.76
1997	74.62	73.25	1.36	25.38	6.71	5.74	12.23	0.70
1998	74.08	73.3	0.78	25.92	6.43	6.61	12.31	0.57
1999	74.37	73.53	0.84	25.63	6.03	7.71	11.49	0.40
2000	72.44	71.7	0.73	27.56	6.70	8.89	11.40	0.57
2001	73.14	71.33	1.81	26.86	5.64	7.70	12.27	1.25
2002	72.5	71.78	0.73	27.50	5.89	8.01	12.30	1.30
2003	71.9	70.95	0.94	28.10	5.89	8.64	12.28	1.29
2004	71.3	70.46	0.85	28.70	4.96	8.77	14.02	0.95
2005	70.41	69.65	0.76	29.59	4.96	9.88	13.58	1.18

(出所)Ministry of Labour-Invalids and Social Affairs, Center for Informatics, *Statistical Data of Employment and Unemployment in Vietnam 1996-2005*, Hanoi, 2006, pp.115, 119, 123 より末廣昭作成。

図表13の2の03の3 ベトナム労働基本統計(3):就業、失業ほか2009年

図表13-2-3-2 ベトナムの労働力基本統計(1)、2009年9月労働力調査

	項目	全体	男性	女性
1	人口 (1000人)	86,164	42,667	43,497
	% 構成比	100.00	49.52	50.48
2	労働力 (1000人)	64,421	31,278	33,143
	% 構成比	100.00	48.55	51.45
3	労働力中位年齢 (歳)	37.7	37.6	37.9
4	労働力率 (%)	76.5	81.0	72.3
5	就業者数 (1000人)	48,015	24,694	23,321
	% 構成比	100.00	51.43	48.57
6	失業者 (1000人)	1,287	641.5	645.5
	% 構成比	100.00	49.84	50.16
7	失業率	全国	都市部	農村部
	失業率 (%)	2.8	4.6	2.1

(出所) General Statistics Office, *Report on Labour Force Survey Viet Nam 1/9/2009*. pp. 1-3 より  
末廣昭作成。

図表13-2-3-4 ベトナムの労働力基本統計(4)、2009年9月労働力調査

項目	%	実数1000人
<b>1. 企業所有形態別</b>	100.0	48,014,900
1. 国有企業	10.0	4,801,490
2. 非国有企業	87.1	41,820,978
3. 外国企業	2.9	1,392,432
<b>2-1. 産業別大分類 就業者の分布</b>	100.0	48,014,900
1. 第一次産業	47.6	22,855,092
2. 第二次産業	21.8	10,467,248
3. 第三次産業	30.6	14,692,559
<b>2-2. 産業別小分類 就業者の分布</b>	100.0	48,014,900
1. 農業、林業	44.9	21,558,690
2. 漁業	2.7	1,296,402
3. 鉱業	0.5	240,075
4. 製造業	14.5	6,962,161
5. 電気・ガス・水提供	0.3	144,045
6. 建設業	6.3	3,024,939
7. 卸売・小売	11.9	5,713,773
8. 運輸・倉庫	3.0	1,440,447
9. ホテル、レストラン	4.1	1,968,611
10. 通信	0.5	240,075
11. 金融・保険	0.5	240,075
12. 不動産	0.2	96,030
13. 科学技術	0.5	240,075
14. 公共サービス	0.4	192,060
15. 教育	3.5	1,680,522
16. 医療、社会サービス	0.9	432,134
<b>3. 就業地位別就業者の分布</b>	100.0	48,014,900
1. 使用者	4.8	2,304,715
2. 賃金労働者	33.4	16,036,977
3. 自営業者	44.7	21,462,660
4. 未払い家計補充者	16.8	8,066,503
5. 協同組合(集団)メンバー	0.1	48,015
6. 研修生	0.2	96,030
<b>4. 職業別就業者の分布</b>	100.0	48,014,900
1. リーダー、経営者層	1.0	480,149
2. 高級専門職	4.6	2,208,685
3. 中級専門職	3.8	1,824,566
4. 事務職	1.6	768,238
5. 販売職	15.6	7,490,324
6. 熟練農林漁業従事者	14.8	7,106,205
7. クラフトマン	12.5	6,001,863
8. 工場機械の操作・組立員	6.7	3,216,998
9. 非熟練労働者	39.4	18,917,871

(出所) General Statistics Office, *Report on Labour Force Survey Viet Nam 1/9/2009*. pp. 1-3 より末廣昭作成。



図表13-2-3-5 ベトナム労働基本統計(5):男女別、都市農村部別15歳以上人口、2000-2010年

年次	合計	男女別		地域別	
		男性	女性	都市部	農村部
(1)実数 (1000人)					
2000	38,545	19,549	18,997	8,910	29,635
2001	39,616	20,208	19,408	9,476	30,140
2002	40,716	20,719	19,997	9,849	30,868
2003	41,847	21,450	20,397	10,104	31,743
2004	43,009	21,948	21,061	10,703	32,306
2005	44,905	23,493	21,411	11,461	33,443
2006	46,239	24,614	21,625	12,266	33,972
2007	47,160	23,946	23,215	12,409	34,751
2008	48,210	24,709	23,501	13,175	35,034
2009	49,322	25,656	23,666	13,272	36,050
Prel. 2010	50,393	25,897	24,496	14,107	36,286
(2)比率 (%)					
2000	100.0	50.7	49.3	23.1	76.9
2001	100.0	51.0	49.0	23.9	76.1
2002	100.0	50.9	49.1	24.2	75.8
2003	100.0	51.3	48.7	24.1	75.9
2004	100.0	51.0	49.0	24.9	75.1
2005	100.0	52.3	47.7	25.5	74.5
2006	100.0	53.2	46.8	26.5	73.5
2007	100.0	50.8	49.2	26.3	73.7
2008	100.0	51.3	48.7	27.3	72.7
2009	100.0	52.0	48.0	26.9	73.1
Prel. 2010	100.0	51.4	48.6	28.0	72.0

(出所)General Statistics Office of Vietnam ホームページの中の“Population and Employment”より末廣昭作成。

図表13-2-3-6A ベトナムの15歳以上経済活動人口の年齢階級別分布、1997-2000年（人）

年齢階級別	1997	1998	1999	2000
<b>合計</b>	<b>35,588,460</b>	<b>36,579,596</b>	<b>37,783,831</b>	<b>38,643,089</b>
15～24	8,798,723	8,492,546	8,577,634	8,443,530
25～34	10,652,747	10,706,615	10,600,843	10,895,772
35～44	9,101,178	9,873,899	10,393,944	10,895,885
45～54	4,402,849	4,919,754	5,565,255	5,823,391
55～59	1,237,235	1,253,609	1,267,074	1,225,618
60歳以上	1,395,728	1,333,173	1,379,081	1,358,893
<b>都市部</b>	<b>7,853,149</b>	<b>8,211,710</b>	<b>8,420,405</b>	<b>8,725,998</b>
15～24	1,486,210	1,418,475	1,362,099	1,379,273
25～34	2,451,900	2,485,964	2,464,864	2,606,398
35～44	2,361,314	2,578,878	2,651,257	2,734,971
45～54	1,074,179	1,226,498	1,434,750	1,505,952
55～59	241,714	256,525	282,039	275,889
60歳以上	237,832	245,370	225,396	223,515
<b>農村部</b>	<b>27,735,311</b>	<b>28,367,886</b>	<b>29,363,426</b>	<b>29,917,091</b>
15～24	7,312,513	7,074,071	7,215,535	7,064,257
25～34	8,200,847	8,220,651	8,135,979	8,289,374
35～44	6,739,864	7,295,021	7,742,687	8,160,914
45～54	3,328,670	3,693,256	4,130,505	4,317,439
55～59	995,521	997,084	985,035	949,729
60歳以上	1,157,896	1,087,803	1,153,685	1,135,378

(出所)ベトナム国家統計局のウェブサイトより末廣昭作成。

図表13-2-3-6B ベトナムの15歳以上経済活動人口の年齢階級別分布、1997-2000年（%）

年齢階級別	1997	1998	1999	2000
<b>合計</b>	<b>35,588,460</b>	<b>36,579,596</b>	<b>37,783,831</b>	<b>38,643,089</b>
15～24	24.7	23.2	22.7	21.9
25～34	29.9	29.3	28.1	28.2
35～44	25.6	27.0	27.5	28.2
45～54	12.4	13.4	14.7	15.1
55～59	3.5	3.4	3.4	3.2
60歳以上	3.9	3.6	3.6	3.5
<b>都市部</b>	<b>7,853,149</b>	<b>8,211,710</b>	<b>8,420,405</b>	<b>8,725,998</b>
15～24	18.9	17.3	16.2	15.8
25～34	31.2	30.3	29.3	29.9
35～44	30.1	31.4	31.5	31.3
45～54	13.7	14.9	17.0	17.3
55～59	3.1	3.1	3.3	3.2
60歳以上	3.0	3.0	2.7	2.6
<b>農村部</b>	<b>27,735,311</b>	<b>28,367,886</b>	<b>29,363,426</b>	<b>29,917,091</b>
15～24	26.4	24.9	24.6	23.6
25～34	29.6	29.0	27.7	27.7
35～44	24.3	25.7	26.4	27.3
45～54	12.0	13.0	14.1	14.4
55～59	3.6	3.5	3.4	3.2
60歳以上	4.2	3.8	3.9	3.8

(出所)ベトナム国家統計局のウェブサイトより末廣昭作成。

図表13-2-3-7 ベトナム労働力の就労形態別分布、1993—2006年（単位：%）

5分位階級	1993	1998	2002	2004	2006	
非労働力	19.4	15.3	16.7	17.2	19.5	
労働力	80.6	84.7	83.3	82.8	79.7	
<b>就業者</b>						
1. 政府被用者	3.1	3.6	4.4	5.3	5.5	
2. 国有企業被用者	2.5	2.6	3.3	3.1	3.3	
3. 外国企業被用者	0.1	1.1	0.8	1.3	1.6	
4. 民間企業被用者	10.8	10.1	15.7	17.0	17.3	
5. 自営業者	14.7	16.5	19.1	16.5	19.5	
6. 農民	49.5	50.2	38.2	38.8	32.6	
失業者	*	0.6	1.8	0.8	0.8	
都市部失業率	*	6.9	6.0	5.6	4.8	

（注）2006年は暫定数字。原典はMinistry of Labor, Invalids and Social Affairs or MOLISA.

（出所）World Bank et al., *Vietnam Development Report 2008: Social Protection* (Joint Donor Report to the Vietnam Consultative Group Meeting), Hanoi, December 6-7, 2007, p.36.

（作成者）末廣昭。

図表13-2-4-1A ベトナムの年齢階級別就業者数、実数：2000-2010年

(単位：1000人)

年次	合計	15～24歳	25～49歳	50歳以上
2000	38,545	8,289	25,474	4,782
2001	39,616	8,758	26,217	4,641
2002	40,716	8,777	26,784	5,155
2003	41,847	9,362	26,598	5,887
2004	43,009	9,061	27,236	6,712
2005	44,905	9,168	28,433	7,304
2006	46,239	9,727	29,448	7,064
2007	47,160	8,562	29,392	9,206
2008	48,210	8,734	29,973	9,502
2009	49,322	9,185	30,285	9,852
Prel. 2010	50,393	9,245	30,939	10,208

図表13-2-4-1B ベトナムの年齢階級別就業者数、比率：2000-2010年

(単位：%)

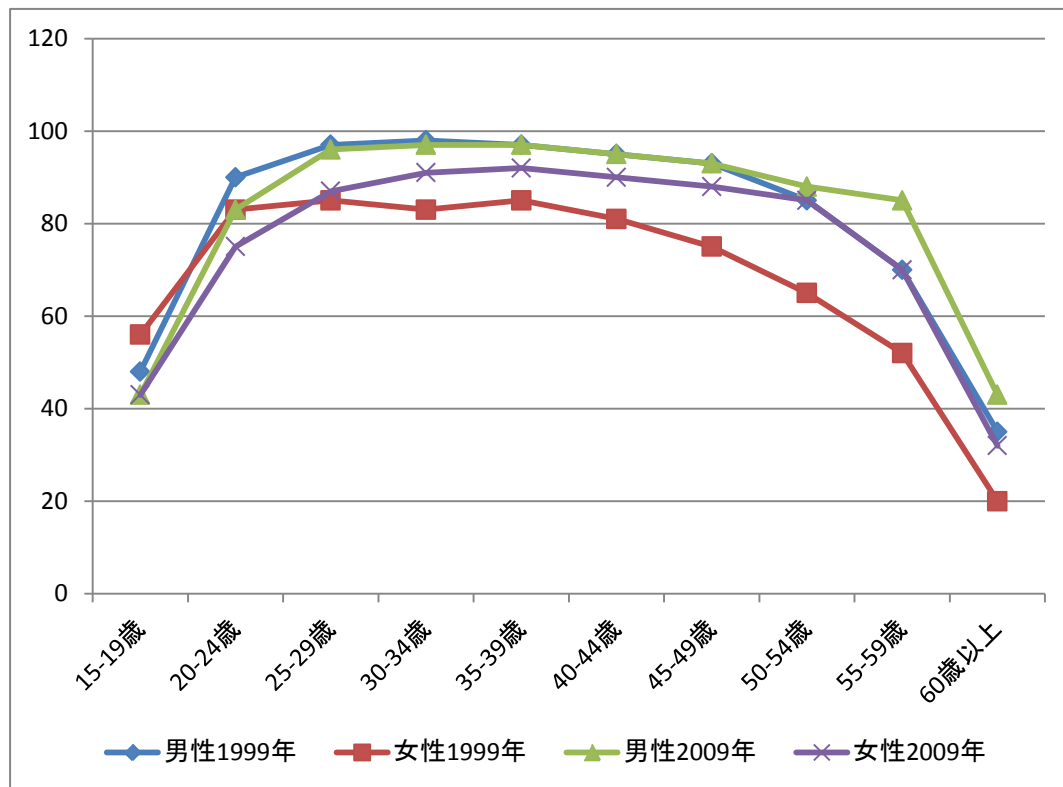
年次	合計	15～24歳	25～49歳	50歳以上
2000	100.0	21.5	66.1	12.4
2001	100.0	22.1	66.2	11.7
2002	100.0	21.6	65.7	12.7
2003	100.0	22.4	63.5	14.1
2004	100.0	21.1	63.3	15.6
2005	100.0	20.4	63.3	16.3
2006	100.0	21.0	63.7	15.3
2007	100.0	18.2	62.3	19.5
2008	100.0	18.1	62.2	19.7
2009	100.0	18.6	61.4	20.0
Prel. 2010	100.0	18.3	61.4	20.3

(出所) General Statistics Office, *Statistical Handbook of Vietnam 2010*, より末廣昭作成。

図表13-2-4-2 ベトナムの年齢階級別男女別労働力率、1999年と2009年

年齢階級別	男性1999年	女性1999年	男性2009年	女性2009年
15-19歳	48	56	43	43
20-24歳	90	83	83	75
25-29歳	97	85	96	87
30-34歳	98	83	97	91
35-39歳	97	85	97	92
40-44歳	95	81	95	90
45-49歳	93	75	93	88
50-54歳	85	65	88	85
55-59歳	70	52	85	70
60歳以上	35	20	43	32

(出所) General Statistics Office, *Report on Labour Force Survey Viet Nam 1/9/2009*. Figure 1.2 (p.10) より末廣昭作成。



図表13の2の05の1 ベトナム15歳以上就業者数:年齢階級別、都市農村別、1997-2010年

図表13-2-5-1 ベトナム15歳以上就業者数:年齢階級別、都市農村別分布、1997-2010年 (比率、%)

年次	合計	15～19歳	20～24歳	25～29歳	30～34歳	35～39歳	40～44歳	45～49歳	50～54歳	55～59歳	60歳以上
(1) 全国											
1997	100.0	24.7		29.9		25.6		12.4		3.5	3.9
1998	100.0	23.2		29.3		27.0		13.4		3.4	3.6
2000	100.0	21.9		28.2		28.2		15.1		3.2	3.5
2002	100.0	12.6	12.8	13.3	14.0	14.6	13.2	10.0	6.7	2.5	0.3
2004	100.0	11.3	12.7	11.6	13.1	14.2	14.5	12.1	8.1	2.3	-
2006	100.0	9.2	13.2	11.0	12.2	13.4	14.7	13.2	9.3	3.5	0.4
2008	100.0	8.6	12.0	11.8	11.5	13.3	14.0	13.7	10.7	4.1	0.5
2010	100.0	7.6	11.2	13.7	13.0	13.8	13.2	12.4	10.6	4.0	0.6
(2) 都市部											
1997	100.0	18.9		31.2		30.1		13.7		3.1	3.0
1998	100.0	17.3		30.3		31.4		14.9		3.1	3.0
2000	100.0	15.8		29.9		31.3		17.3		3.2	2.6
2002	100.0	6.9	11.3	13.9	14.5	15.3	15.9	12.1	7.4	2.5	0.3
2004	100.0	5.1	11.2	12.9	13.8	14.1	16.6	14.8	9.2	2.5	-
2006	100.0	4.5	11.8	12.6	12.6	13.4	15.3	15.5	10.4	3.6	0.3
2008	100.0	4.1	10.7	14.2	14.2	13.4	14.6	15.0	11.4	3.8	0.3
2010	100.0	3.6	9.7	14.9	14.9	14.9	14.0	13.0	11.5	4.0	0.5
(3) 農村部											
1997	100.0	26.4		29.6		24.3		12.0		3.6	4.2
1998	100.0	24.9		29.0		25.7		13.0		3.5	3.8
2000	100.0	23.6		27.7		27.3		14.4		3.2	3.8
2002	100.0	14.3	13.3	13.1	13.9	14.4	12.4	9.4	6.5	2.4	0.3
2004	100.0	13.2	13.2	11.2	12.9	14.2	13.9	11.3	7.8	2.3	-
2006	100.0	10.9	13.7	10.5	12.0	13.4	14.4	12.4	8.9	3.4	0.4
2008	100.0	10.2	12.5	11.0	11.1	13.3	13.7	13.2	10.4	4.1	0.5
2010	100.0	9.2	11.8	13.2	12.7	13.4	12.9	12.1	10.2	4.0	0.6

(注)1997-2000年と2002年以降のデータはつながらない(とくに60歳以上の就業者数比率)。

(出所)(1)1997-2000年:ベトナム国家統計局のウェブサイト、“Population and Employment”より。

(2)2002-2010年:General Statistics Office, *Result of the Viet Nam Household Living Standards Survey 2010*, 2011, Table 3.1 (p.125)より末廣昭作成。



図表13-2-5-2A ベトナム15歳以上就業者の産業別分布、2005-2010年

各年7月1日現在の数字、1000人

産業別	2005	2007	2008	2009	2010
<b>合 計</b>	<b>42,775</b>	<b>45,208</b>	<b>46,461</b>	<b>47,744</b>	<b>49,049</b>
1. 農林漁業	23,563	23,932	24,303	24,606	23,896
2. 鉱業	257	299	291	292	276
3. 製造業	5,031	5,665	5,999	6,449	6,999
4. 電気、ガス	135	121	133	132	130
5. 水道、ごみ処理	121	108	94	95	117
6. 建設業	1,980	2,372	2,468	2,594	3,108
7. 卸売り、小売業	4,593	4,930	5,100	5,151	5,550
8. 輸送、倉庫業	1,290	1,342	1,433	1,426	1,417
9. ホテル、レストラン業	825	1,096	1,307	1,574	1,711
10. 情報・通信	151	181	205	228	257
11. 銀行、金融・保険	186	192	204	230	255
12. 不動産業	19	54	52	65	101
13. 専門職、科学技術関連	158	158	183	219	218
14. 行政サービス	120	148	158	172	186
15. 共産党ほか活動	1,680	1,666	1,651	1,597	1,599
16. 教育	1,258	1,514	1,493	1,584	1,673
17. 公衆衛生、社会サービス	350	385	366	365	437
18. 芸術、芸能	82	130	180	211	232
19. その他サービス	782	738	674	569	687
20. 家事手伝いほか	190	176	163	183	197
21. 国際機関等に従事	5	5	3	3	3

(出所) General Statistics Office of Vietnam ホームページの中の "Population and Employment" より末廣昭作成。

図表13-2-5-2B ベトナムの15歳以上就業者の産業別分布、2005-2010年

各年7月1日現在の数字、%

産業別	2005	2007	2008	2009	2010
合計	100.0	100.0	100.0	100.0	100.0
1. 農林漁業	55.1	52.9	52.3	51.5	48.7
2. 鉱業	0.6	0.7	0.6	0.6	0.6
3. 製造業	11.8	12.5	12.9	13.5	14.3
4. 電気、ガス	0.3	0.3	0.3	0.3	0.3
5. 水道、ごみ処理	0.3	0.2	0.2	0.2	0.2
6. 建設業	4.6	5.2	5.3	5.4	6.3
7. 卸売り、小売業	10.7	10.9	11.0	10.8	11.3
8. 輸送、倉庫業	3.0	3.0	3.1	3.0	2.9
9. ホテル、レストラン業	1.9	2.4	2.8	3.3	3.5
10. 情報・通信	0.4	0.4	0.4	0.5	0.5
11. 銀行、金融・保険	0.4	0.4	0.4	0.5	0.5
12. 不動産業	0.0	0.1	0.1	0.1	0.2
13. 専門職、科学技術関連	0.4	0.4	0.4	0.5	0.4
14. 行政サービス	0.3	0.3	0.3	0.4	0.4
15. 共産党ほか活動	3.9	3.7	3.6	3.3	3.3
16. 教育	2.9	3.3	3.2	3.3	3.4
17. 公衆衛生、社会サービス	0.8	0.9	0.8	0.8	0.9
18. 芸術、芸能	0.2	0.3	0.4	0.4	0.5
19. その他サービス	1.8	1.6	1.5	1.2	1.4
20. 家事手伝いほか	0.4	0.4	0.4	0.4	0.4
21. 国際機関等に従事	0.0	0.0	0.0	0.0	0.0

(出所)図表13-2-5-1A より算出。

図表13の2の05の3 ベトナム15歳以上就業者：産業別男女別年齢階級別分布、2002-2010年

図表13-2-5-3A ベトナム15歳以上就業者の産業別男女別分布、2002-2010年（％）

地域別	年次	合計	農業	鉱業	製造業	電気、建設	商業	運輸通信	金融保険	他のサービス	行政・国防	教育ほか	その他
<b>(1)男女別</b>													
男 性	2002	100.0	56.6	1.1	11.3	8.4	7.5	5.4	0.3	2.0	2.8	2.6	2.1
	2004	100.0	52.1	1.1	12.5	9.9	7.9	5.5	0.3	2.3	3.4	2.8	2.1
	2006	100.0	50.3	1.1	12.3	10.3	8.7	5.7	0.3	2.7	3.6	2.9	2.1
	2008	100.0	48.7	1.0	12.4	10.9	8.3	5.5	0.4	3.4	4.2	1.1	4.1
	2010	100.0	42.1	0.8	15.4	12.6	9.6	5.9	0.6	3.5	4.3	3.2	2.0
女 性	2002	100.0	61.6	0.4	11.8	0.8	13.0	0.6	0.3	4.2	0.7	4.6	2.1
	2004	100.0	58.0	0.3	13.3	1.0	13.0	0.8	0.4	5.2	0.8	5.2	2.1
	2006	100.0	55.3	0.3	13.9	1.0	13.8	0.8	0.4	5.8	1.1	5.5	2.2
	2008	100.0	53.1	0.3	14.7	1.4	14.1	0.8	0.5	6.3	1.4	1.5	6.2
	2010	100.0	47.0	0.2	18.3	1.7	14.5	1.0	0.6	6.8	1.6	6.2	2.2

(出所) General Statistics Office, *Result of the Viet Nam Household Living Standards Survey 2010*, Statistical Publishing House, 2011, Table 3.3 (pp.139-142).

(作成者) 末廣昭。

図表13の2の05の3 ベトナム15歳以上就業者：産業別男女別年齢階級別分布、2002-2010年

図表13-2-5-3B ベトナム15歳以上就業者の産業別年齢階級別分布、2004-2010年（％）

地域別	年次	全体	農業	鉱業	製造業	電気、建設	商業	運輸通信	金融保険	他のサービス	行政・国防	教育ほか	その他
1. 15～19歳	2004	100.0	67.2	0.8	16.3	5.2	4.8	1.1	0.0	2.4	0.1	0.3	1.9
	2010	100.0	60.8	0.2	20.1	5.4	6.1	1.2	0.0	3.8	0.2	0.7	1.6
2. 20～24歳	2004	100.0	47.5	1.0	21.2	7.2	9.0	2.8	0.3	3.5	1.3	3.7	2.8
	2010	100.0	39.7	0.5	25.1	7.5	10.2	3.2	0.6	4.8	1.8	4.3	2.4
3. 25～29歳	2004	100.0	45.3	0.7	17.4	7.7	10.6	4.0	0.5	3.6	2.1	5.9	2.4
	2010	100.0	33.3	0.7	21.9	8.1	11.8	4.7	1.2	5.2	3.6	7.1	2.5
4. 30～34歳	2004	100.0	50.0	0.7	14.3	6.8	11.9	4.5	0.3	3.6	1.7	4.2	2.1
	2010	100.0	36.9	0.6	19.3	8.7	13.0	4.5	0.7	4.8	3.0	6.4	2.1
5. 35～39歳	2004	100.0	51.3	1.1	12.2	6.6	12.7	3.7	0.3	3.7	2.4	4.3	1.7
	2010	100.0	37.9	0.6	17.2	9.3	15.0	4.6	0.4	5.5	2.8	4.7	2.1
6. 40～44歳	2004	100.0	52.0	0.7	10.5	5.4	12.6	3.8	0.5	4.3	3.5	4.6	2.0
	2010	100.0	41.2	0.7	15.1	9.2	14.2	3.7	0.5	5.5	3.1	4.9	1.8
7. 45～49歳	2004	100.0	52.9	0.7	9.8	4.7	11.4	3.9	0.5	4.8	3.9	5.4	2.2
	2010	100.0	45.0	0.5	12.6	7.8	13.4	3.7	0.8	5.8	3.8	4.9	1.8
8. 50～54歳	2004	100.0	58.1	0.5	8.0	3.7	11.0	2.9	0.5	4.7	2.8	5.6	2.2
	2010	100.0	48.6	0.4	11.3	5.9	12.1	3.3	0.7	5.8	4.7	5.1	2.1
9. 55～59歳	2004	100.0	66.9	0.3	6.3	2.2	9.5	1.8	0.3	4.5	2.1	3.9	2.3
	2010	100.0	55.7	0.4	10.8	3.4	11.0	2.5	0.5	5.8	3.7	3.7	2.4
10. 60歳以上	2004	100.0	77.1	0.1	5.4	0.5	9.3	0.6	0.1	3.4	0.6	1.4	1.5
	2010	100.0	67.7	0.1	10.6	1.4	9.1	0.8	0.2	4.0	2.2	2.0	2.0

(出所) General Statistics Office, *Result of the Viet Nam Household Living Standards Survey 2010*, Statistical Publishing House, 2011, Table 3.3 (pp.139-142).

(作成者) 末廣昭。

図表13の2の05の4 ベトナム15歳以上就業者：産業別地域別分布、2002-2010年

図表13-2-5-4 ベトナム15歳以上就業者の産業別地域別分布、2002年と2010年（％）

地域別	年次	農業	鉱業	製造業	電気、建設	商業	運輸通信	金融保険	他のサービス	行政・国防	教育ほか	その他
<b>(1)全国平均</b>												
全 国	2002	59.1	0.7	11.5	4.6	10.3	3.0	0.3	3.1	1.8	3.6	2.1
	2004	55.1	0.7	12.9	5.4	10.5	3.1	0.3	3.8	2.1	4.0	2.1
	2006	52.8	0.7	13.1	5.7	11.3	3.3	0.4	4.2	2.4	4.2	2.1
	2008	50.8	0.6	13.5	6.2	11.2	3.1	0.4	4.8	2.8	1.3	5.1
	2010	44.5	0.5	16.8	7.2	12.0	3.5	0.6	5.2	3.0	4.7	2.1
<b>(2)地域別</b>												
1. 紅河デルタ地域	2002	51.1	0.6	16.2	6.7	10.9	3.2	0.3	2.9	2.0	4.3	1.8
	2010	29.2	0.5	24.6	11.0	14.2	4.2	0.7	4.5	3.8	5.2	2.1
2. 北東部	2002	74.1	2.1	5.2	3.6	5.6	1.9	0.2	1.2	1.9	3.1	1.2
	2010	62.8	1.7	10.6	6.0	6.5	2.2	0.4	2.0	2.8	4.1	1.1
3. 北西部	2002	86.1	0.3	2.0	1.6	2.3	1.0	0.2	0.3	1.9	3.6	0.8
	2010	52.6	0.3	30.9	2.5	3.3	1.2	0.2	1.0	2.9	4.5	0.7
4. 北中部沿岸地域	2002	71.9	1.0	5.9	4.0	7.6	2.2	0.2	1.4	1.5	3.2	1.4
	2010	63.7	0.4	6.7	7.0	7.7	2.3	0.5	2.7	3.0	4.4	1.6
5. 南中部沿岸地域	2002	51.2	1.1	13.2	5.8	12.0	3.4	0.4	3.9	2.0	4.3	2.7
	2010	42.7	0.4	14.9	8.7	12.8	3.8	0.4	6.5	2.7	5.2	1.9
6. 中部高原地域	2002	78.4	0.2	4.7	1.8	6.8	1.5	0.2	1.3	1.4	2.8	0.9
	2010	68.5	0.4	6.3	3.6	8.5	2.1	0.4	3.2	2.1	4.1	1.0
7. 南東部	2002	34.2	0.6	21.7	5.4	15.7	4.8	0.5	6.7	2.1	4.8	3.6
	2010	23.2	0.4	25.6	6.0	15.5	5.7	1.1	10.5	3.1	5.4	3.5
8. メコンデルタ地域	2002	62.3	0.1	9.5	3.2	11.5	3.2	0.2	3.5	1.4	2.5	2.6
	2010	49.2	0.1	11.9	5.9	14.9	3.0	0.4	5.5	2.5	4.1	2.5

(出所) General Statistics Office, *Result of the Viet Nam Household Living Standards Survey 2010*, Statistical Publishing House, 2011, Table 3.3 (pp.134-136).

(作成者) 末廣昭。

図表13の2の05の5 ベトナム15歳以上就業者：産業別教育歴別分布、2004-2010年

図表13-2-5-5 ベトナム15歳以上就業者の産業別教育歴別分布、2004年(2008年)と2010年 (%)

地域別	年次	全体	農業	鉱業	製造業	電気、建設	商業	運輸通信	金融保険	他のサービス	行政・国防	教育ほか	その他
1. 未就学	2004	100.0	82.5	0.3	4.8	2.0	5.6	1.2	0.0	2.0	0.0	0.1	1.5
	2010	100.0	78.2	0.2	8.9	3.2	5.0	0.9	0.1	1.9	0.1	0.4	1.2
2. 小学校中退	2004	100.0	71.6	0.4	7.9	3.2	9.4	1.9	0.0	3.4	0.1	0.2	1.7
	2010	100.0	64.6	0.2	11.1	5.4	9.4	1.8	0.0	4.8	0.1	0.9	1.7
3. 小学校卒	2004	100.0	61.1	0.6	12.9	5.6	10.4	2.5	0.1	3.8	0.5	0.5	2.1
	2010	100.0	52.9	0.3	16.6	7.4	12.2	2.2	0.1	5.0	0.5	0.8	2.1
4. 中学校卒	2004	100.0	58.3	0.8	14.0	6.4	10.3	2.7	0.1	3.3	1.2	0.9	1.8
	2010	100.0	47.0	0.4	20.2	9.2	12.2	2.3	0.2	4.3	1.2	0.9	2.2
5. 高校卒	2004	100.0	38.5	0.7	18.8	5.7	15.6	3.6	0.5	5.5	3.9	4.0	3.2
	2010	100.0	31.7	0.3	21.9	6.7	18.0	3.3	0.6	7.6	3.7	3.2	2.9
6. 職業学校初等	2008	100.0	19.9	1.7	28.7	8.0	11.5	14.0	0.3	4.9	3.0	2.5	5.5
	2010	100.0	16.7	1.8	24.5	7.7	13.5	19.8	0.7	4.4	3.9	3.2	3.8
7. 職業学校中等	2008	100.0	19.3	3.5	22.2	9.6	11.9	8.4	0.5	5.8	6.9	5.1	6.8
	2010	100.0	17.3	2.8	24.8	10.6	12.7	9.6	0.6	5.2	5.9	6.9	3.6
8. 職業カレッジ	2008	100.0	11.1	1.6	1.6	6.5	6.7	2.3	1.0	7.0	8.1	3.2	26.5
	2010	100.0	9.9	2.6	2.6	12.0	14.2	7.3	0.3	4.3	3.9	17.4	1.0
9. カレッジ	2008	100.0	7.4	0.7	6.6	3.5	9.3	2.6	1.2	5.9	7.5	2.5	52.8
	2010	100.0	7.8	0.4	10.3	3.1	10.3	4.7	1.4	4.4	6.4	49.6	1.5
10. 大学卒	2008	100.0	3.5	1.0	12.2	6.5	10.2	4.4	4.8	10.3	18.4	4.8	24.0
	2010	100.0	3.0	1.1	9.7	6.5	10.6	7.4	5.6	9.2	18.5	27.6	0.9
11. 大学院修了	2008	100.0	1.6	*	5.6	3.4	8.1	3.9	2.8	9.4	16.7	7.0	41.8
	2010	100.0	0.6	1.2	3.6	3.1	4.3	5.8	6.0	11.4	13.0	50.4	0.6

(出所) General Statistics Office, *Result of the Viet Nam Household Living Standards Survey 2010*, Statistical Publishing House, 2011, Table 3.3 (pp.142-144).

(作成者) 末廣昭。

図表13の2の05の6 ベトナム115歳以上就業者:企業所有形態別、2000-2010年

図表13-2-5-6A ベトナム15歳以上就業者の企業所有形態別分布、2000-2010年 (1000人)

産業別	合計	国有企業	非国有企業	外国企業
2000	37,075	4,358	32,358	358.5
2001	38,180	4,474	33,356	349.1
2002	39,276	4,633	34,216	425.9
2003	40,404	4,919	34,731	753.3
2004	41,579	5,031	35,633	914.8
2005	42,775	4,967	36,694	1,112.8
2006	43,980	4,916	37,742	1,322.0
2007	45,208	4,988	38,657	1,562.2
2008	46,460	5,059	39,707	1,694.4
2009	47,743	5,040	41,178	1,524.6
2010	49,048	5,107	42,214	1,726.5

(出所) General Statistics Office of Vietnam ホームページの中の "Population and Employment" より末廣昭作成。

図表13-2-5-6B ベトナム15歳以上就業者の企業所有形態別分布、2000-2010年 (%)

産業別	合計	国有企業	非国有企業	外国企業
2000	100.0	11.8	87.3	1.0
2001	100.0	11.7	87.4	0.9
2002	100.0	11.8	87.1	1.1
2003	100.0	12.2	86.0	1.9
2004	100.0	12.1	85.7	2.2
2005	100.0	11.6	85.8	2.6
2006	100.0	11.2	85.8	3.0
2007	100.0	11.0	85.5	3.5
2008	100.0	10.9	85.5	3.6
2009	100.0	10.6	86.2	3.2
2010	100.0	10.4	86.1	3.5

(出所) 図表13-2-5-5A より算出。



図表13の2の05の8 ベトナム教育歴別産業別就業者の分布、2004-2010年

図表13-2-8 ベトナム15歳以上就業者の教育歴別産業分布、2004年(2008年)と2010年 (%)

地域別	年次	全体	農業	鉱業	製造業	電気、建設	商業	運輸通信	金融保険	他のサービス	行政・国防	教育ほか	その他
1. 未就学	2004	100.0	82.5	0.3	4.8	2.0	5.6	1.2	0.0	2.0	0.0	0.1	1.5
	2010	100.0	78.2	0.2	8.9	3.2	5.0	0.9	0.1	1.9	0.1	0.4	1.2
2. 小学校中退	2004	100.0	71.6	0.4	7.9	3.2	9.4	1.9	0.0	3.4	0.1	0.2	1.7
	2010	100.0	64.6	0.2	11.1	5.4	9.4	1.8	0.0	4.8	0.1	0.9	1.7
3. 小学校卒	2004	100.0	61.1	0.6	12.9	5.6	10.4	2.5	0.1	3.8	0.5	0.5	2.1
	2010	100.0	52.9	0.3	16.6	7.4	12.2	2.2	0.1	5.0	0.5	0.8	2.1
4. 中学校卒	2004	100.0	58.3	0.8	14.0	6.4	10.3	2.7	0.1	3.3	1.2	0.9	1.8
	2010	100.0	47.0	0.4	20.2	9.2	12.2	2.3	0.2	4.3	1.2	0.9	2.2
5. 高校卒	2004	100.0	38.5	0.7	18.8	5.7	15.6	3.6	0.5	5.5	3.9	4.0	3.2
	2010	100.0	31.7	0.3	21.9	6.7	18.0	3.3	0.6	7.6	3.7	3.2	2.9
6. 職業学校初等	2008	100.0	19.9	1.7	28.7	8.0	11.5	14.0	0.3	4.9	3.0	2.5	5.5
	2010	100.0	16.7	1.8	24.5	7.7	13.5	19.8	0.7	4.4	3.9	3.2	3.8
7. 職業学校中等	2008	100.0	19.3	3.5	22.2	9.6	11.9	8.4	0.5	5.8	6.9	5.1	6.8
	2010	100.0	17.3	2.8	24.8	10.6	12.7	9.6	0.6	5.2	5.9	6.9	3.6
8. 職業カレッジ	2008	100.0	11.1	1.6	1.6	6.5	6.7	2.3	1.0	7.0	8.1	3.2	26.5
	2010	100.0	9.9	2.6	2.6	12.0	14.2	7.3	0.3	4.3	3.9	17.4	1.0
9. カレッジ	2008	100.0	7.4	0.7	6.6	3.5	9.3	2.6	1.2	5.9	7.5	2.5	52.8
	2010	100.0	7.8	0.4	10.3	3.1	10.3	4.7	1.4	4.4	6.4	49.6	1.5
10. 大学卒	2008	100.0	3.5	1.0	12.2	6.5	10.2	4.4	4.8	10.3	18.4	4.8	24.0
	2010	100.0	3.0	1.1	9.7	6.5	10.6	7.4	5.6	9.2	18.5	27.6	0.9
11. 大学院修了	2008	100.0	1.6	*	5.6	3.4	8.1	3.9	2.8	9.4	16.7	7.0	41.8
	2010	100.0	0.6	1.2	3.6	3.1	4.3	5.8	6.0	11.4	13.0	50.4	0.6

(出所) General Statistics Office, *Result of the Viet Nam Household Living Standards Survey 2010*, Statistical Publishing House, 2011, Table 3.3 (pp.142-144).

(作成者) 末廣昭。

図表13-2-10 ベトナムの失業率：地域別、都市部と農村部、2008－2010年

(単位：%)

地域別	失業率			潜在失業率		
	全国	都市部	農村部	全国	都市部	農村部
<b>2008年</b>	<b>2008年</b>					
全 国	<b>2.38</b>	<b>4.65</b>	<b>1.53</b>	<b>5.10</b>	<b>2.34</b>	<b>6.10</b>
紅河デルタ地域	2.29	5.35	1.29	6.85	2.13	8.23
北部内陸部、山岳地域	1.13	4.17	0.61	2.55	2.47	2.56
北中央、中部沿岸地域	2.24	4.77	1.53	5.71	3.38	6.34
中部高原地域	1.42	2.51	1.00	5.12	3.72	5.65
南東地域	3.74	4.89	2.05	2.13	1.03	3.69
メコン河デルタ地域	2.71	4.12	2.35	6.39	3.59	7.11
<b>2009年</b>	<b>2009年</b>					
全 国	<b>2.90</b>	<b>4.60</b>	<b>2.25</b>	<b>5.61</b>	<b>3.33</b>	<b>6.51</b>
紅河デルタ地域	2.69	4.59	2.01	5.46	2.49	6.57
北部内陸部、山岳地域	1.38	3.90	0.95	3.39	2.79	3.50
北中央、中部沿岸地域	3.11	5.54	2.40	5.47	5.44	5.47
中部高原地域	2.00	3.05	1.61	5.73	4.99	6.00
南東地域	3.99	4.54	3.37	3.31	1.50	5.52
メコン河デルタ地域	3.31	4.54	2.97	9.33	5.46	10.49
<b>2010年</b>	<b>2010年</b>					
全 国	<b>2.88</b>	<b>4.29</b>	<b>2.30</b>	<b>3.57</b>	<b>1.82</b>	<b>4.26</b>
紅河デルタ地域	2.61	3.73	2.18	3.50	1.58	4.23
北部内陸部、山岳地域	1.21	3.42	0.82	2.15	1.97	2.18
北中央、中部沿岸地域	2.94	5.01	2.29	4.47	2.88	4.95
中部高原地域	2.15	3.37	1.66	3.70	3.37	3.83
南東地域	3.91	4.72	2.90	1.22	0.60	1.99
メコン河デルタ地域	3.59	4.08	3.45	5.57	2.84	6.35

(出所) General Statistics Office, 2010 Statistical Handbook of Vietnam, より末廣昭作成。

図表13の2の12 ベトナムの非労働力の理由、1996-2005年

図表13-2-12 ベトナムの非労働力の理由、1996-2005年（単位：％）

年次	労働力率	就業率	失業率	非労働力	非労働力の理由			
					家事	就学	老齢	その他
<b>1. 全国、資料の115頁</b>								
1996	75.77	74.31	1.46	24.23	4.97	7.18	10.7	1.38
1997	74.3	72.17	2.13	25.70	5.12	8.11	11.17	1.30
1998	73.72	72.03	1.69	26.28	4.97	8.97	11.08	1.26
1999	73.49	71.78	1.71	26.51	4.63	10.29	10.75	0.84
2000	72.31	70.68	1.63	27.69	5.01	11.18	10.43	1.07
2001	73.04	71.03	2.02	26.96	4.35	10.05	10.87	1.69
2002	72.47	70.93	1.54	27.53	4.46	10.42	10.9	1.75
2003	72.01	70.39	1.62	27.99	4.35	10.81	11.05	1.78
2004	71.41	69.88	1.53	28.59	3.86	10.87	12.5	1.36
2005	71.08	69.59	1.49	28.92	3.84	11.39	12.2	1.49
<b>2. 都市部男性、資料の119頁</b>								
1996	71.84	67.39	4.45	28.16	1.39	12.11	11.25	3.41
1997	71.74	66.62	4.52	28.26	1.18	12.79	11.22	3.07
1998	70.39	65.52	4.86	29.61	1.22	13.78	11.09	3.52
1999	70.15	65.98	4.17	29.85	1.01	14.67	11.63	2.54
2000	70.48	65.89	4.58	29.52	0.85	14.80	10.95	2.92
2001	70.56	67.08	3.48	29.44	1.07	14.47	10.71	3.19
2002	69.83	66.26	3.57	30.17	0.91	14.91	10.75	3.60
2003	69.76	66.7	3.06	30.24	0.79	14.60	11.24	3.61
2004	68.98	65.86	3.12	31.02	0.73	14.62	12.75	2.92
2005	69.93	66.8	3.13	30.07	0.64	13.98	12.91	2.54
<b>3. 農村部女性、資料の123頁</b>								
1996	76.3	75.63	0.67	23.70	6.40	4.84	11.70	0.76
1997	74.62	73.25	1.36	25.38	6.71	5.74	12.23	0.70
1998	74.08	73.3	0.78	25.92	6.43	6.61	12.31	0.57
1999	74.37	73.53	0.84	25.63	6.03	7.71	11.49	0.40
2000	72.44	71.7	0.73	27.56	6.70	8.89	11.40	0.57
2001	73.14	71.33	1.81	26.86	5.64	7.70	12.27	1.25
2002	72.5	71.78	0.73	27.50	5.89	8.01	12.30	1.30
2003	71.9	70.95	0.94	28.10	5.89	8.64	12.28	1.29
2004	71.3	70.46	0.85	28.70	4.96	8.77	14.02	0.95
2005	70.41	69.65	0.76	29.59	4.96	9.88	13.58	1.18

(出所) Ministry of Labour-Invalids and Social Affairs, Center for Informatics, *Statistical Data of Employment and Unemployment in Vietnam 1996-2005*, Hanoi, 2006, pp.115, 119, 123 より末廣昭作成。

図表13-2-14 ベトナム産業別週労働時間の推移、2002-2010年 (%)

区 分	2002	2004	2006	2008	2010
<b>(1)全 国</b>					
全産業平均	36.8	38.0	39.0	39.7	39.7
1. 農林漁業	27.3	27.4	28.3	28.8	28.5
うち農業	25.6	25.6	26.3	26.7	26.4
2. 非農林漁業	39.7	40.1	40.8	41.3	41.1
2.1 製造業	41.4	42.0	42.4	42.9	43.2
2.2 建設業	35.7	35.4	36.1	36.6	37.3
2.3 商業	44.8	44.2	44.4	45.2	43.6
2.4 サービス業	39.3	40.0	40.9	41.4	40.7
<b>44.4</b>					
全産業平均	41.5	42.8	43.4	44.1	43.4
1. 農林漁業	33.2	32.5	35.0	35.1	33.9
うち農業	28.5	28.6	30.6	28.6	30.2
2. 非農林漁業	42.2	43.3	43.8	44.4	43.8
2.1 製造業	44.1	45.5	45.7	46.0	45.8
2.2 建設業	38.3	38.3	39.9	41.4	41.0
2.3 商業	46.7	45.9	46.5	47.8	46.5
2.4 サービス業	41.2	42.4	42.9	43.3	42.6
<b>(3)農村部</b>					
全産業平均	34.0	35.1	36.0	36.8	36.9
1. 農林漁業	26.6	26.8	27.4	28.0	27.7
うち農業	25.3	25.4	25.8	26.5	26.0
2. 非農林漁業	37.6	37.7	38.4	38.8	38.9
2.1 製造業	39.5	39.7	40.3	40.9	41.6
2.2 建設業	34.5	34.3	34.5	34.8	35.9
2.3 商業	41.8	41.1	41.2	40.6	39.0
2.4 サービス業	37.3	37.4	38.4	39.0	38.1

(出所)General Statistics Office, *Result of the Viet Nam Household Living Standards Survey 2010*, Statistical Publishing House, 2011, Table 3.8 (p.173).

(作成者)末廣昭。

図表13-2-15 ベトナムの賃金水準、ベトナム企業と外国企業、1998-2011年（単位：1000ドン/月、ドル/月）

年次	ベトナム人企業				外国企業			
	平均賃金			最低賃金	最低賃金水準			平均賃金
	家内企業	民間企業	国有企業		地域1	地域2	地域3	
1998	552	554	572	144	464	530	597	680
2002	606	771	1,002	210	487	556	626	1,037
2004	649	852	1,077	290	487	556	626	1,044
*2006/10	914	1,420	1,680	450	810	790	710	1,774
*2007/11	...	...	...	540	...	...	...	...
年次	ベトナム人企業				外国企業			
	地域1	地域2	地域3	地域4	地域1	地域2	地域3	地域4
*2009/1	800	740	690	650	1,200	1,080	950	920
ドル/月	*46	*42	*39	*37	*69	*62	*54	*53
*2010/1	980	880	810	730	1,340	1,190	1,040	1,000
ドル/月	*55	*49	*45	*41	*75	*67	*58	*56
*2011/1	1,350	1,200	1,050	830	1,550	1,350	1,170	1,100
ドル/月	*69	*60	*54	*43	*79	*69	*60	*56
*2011/10	2,000	1,780	1,550	1,400	2,000	1,780	1,550	1,400
ドル/月	*100	*89	*77.5	*70	*100	*89	*77.5	*70

(注) (1) 平均賃金は国家統計局 (General Statistics Office)、最低賃金は労働省の数字。下段括弧内はドルに換算したもの。

(2) 地域1はハノイ市、ホーチミン市を含む。地域2はその近郊、地方大都市、もしくは工業団地を有する地区。地域3はそれ以外の地区。ベトナム人企業の「最低賃金」(全国)はのちの「地域4」に該当する。

(3) 2011年10月5日施行の新制度のもとで、ベトナム人企業と外国企業の最低賃金は一本化された。

(4) 2009年以降の「最低賃金」の規定は以下のとおり。

2009年の最低賃金：2008年10月10日付け政令110号(ベトナム人企業)、同111号(外国企業)。

2010年の最低賃金：2009年10月30日付け政令97号(ベトナム人企業)、同98号(外国企業)。

2011年1月の最低賃金：2010年10月29日付け政令107号(ベトナム人企業)、同108号(外国企業)。

2011年10月の最低賃金：2011年8月22日付け政令70号(70/2011/ND-CP)。

(出所) World Bank et al., *Vietnam Development Report 2008: Social Protection* (Joint Donor Report to the Vietnam Consultative Group Meeting), Hanoi, December 6-7, 2007, p.43.

(2) 2007年11月：『アジア動向年報2008年版』。(3) 2009-2011年：日本貿易振興機構の「国別投資データ」(ウェブサイト)。

(作成者) 末廣昭。

図表13の3の1の1 ベトナムの家計調査、所得と支出、格差、2002-2010年

図表13-3-1-1 ベトナムの家計調査の集計結果：2002-2010年（単位：1000ドン、%）

項目	2002	2004	2006	2008	2010
<b>(1)一人当たり月当たり平均収入(市場価格、1000ドン)</b>					
全国	356	484	636	995	1,387
1. 都市部	622	815	1,058	1,605	2,129
2. 農村部	275	378	506	762	1,070
<b>地域別</b>					
1. 紅河デルタ地域	358	498	666	1,065	1,580
2. 北部内陸・山岳地域	237	327	442	657	905
3. 北中部、中部沿岸地域	268	361	476	728	1,018
4. 中部高原地域	244	390	522	795	1,088
5. 南東部地域	667	893	1,146	1,773	2,304
6. メコン河デルタ地域	371	471	628	940	1,247
<b>(2)一人当たり月消費支出(市場価格、1000ドン)</b>					
全国	269	360	460	705	1,139
1. 都市部	461	595	738	1,115	1,726
2. 農村部	211	284	359	548	891
<b>地域別</b>					
1. 紅河デルタ地域	274	378	479	725	1,343
2. 北部内陸・山岳地域	201	265	336	500	815
3. 北中部、中部沿岸地域	217	288	362	559	958
4. 中部高原地域	202	295	391	606	915
5. 南東部地域	476	611	785	1,240	1,640
6. メコン河デルタ地域	258	335	435	624	988
<b>(3)ジニ係数 (%)</b>					
全国	0.420	0.420	0.424	0.434	0.433
1. 都市部	0.410	0.410	0.393	0.404	0.402
2. 農村部	0.360	0.370	0.378	0.385	0.395
<b>(4)水道設備の普及率 (%)</b>					
全国	78.08	80.73	89.11	92.08	
1. 都市部	92.21	92.73	96.89	97.61	
2. 農村部	73.58	76.68	86.14	89.93	
<b>(5)トイレ設備の普及率 (%)</b>					
全国	55.07	60.95	66.04	71.87	
1. 都市部	84.89	89.57	95.89	93.45	
2. 農村部	44.09	50.08	55.23	62.27	
<b>(6)電気の普及率 (%)</b>					
全国	86.49	93.44	96.04	97.61	
1. 都市部	98.21	98.95	99.10	99.63	
2. 農村部	82.74	91.59	94.88	96.82	

(出所) (1) 2002-2008年: GSO, *2010 Statistical Handbook of Vietnam*, pp. 249, 250, 257, 258.

(2) 2010年の数字は、GSO, *Result of the Viet Nam Household Living Standards Survey 2010*, より末廣昭作成。

(原典) General Statistics Office, *Household Living Standards Survey*, 2002, 2004, 2006, and 2008.

図表13の3の1の2 ベトナムの月平均収入、地域別、所得階級別、2002-2010年

図表13-3-1-2 ベトナムの月平均収入：都市農村別、地域別、所得階級別、2002-2010年

区 分	2002	2004	2006	2008	2010
<b>(1)全国平均と都市農村別</b>					
1. 全国	356.1	484.4	636.5	995.2	1,387.1
2. 都市部	622.1	815.4	1,058.4	1,605.2	2,129.5
3. 農村部	275.1	378.1	505.7	762.2	1,070.4
<b>(2)地域別</b>					
1. 紅河デルタ地域	353.1	488.2	653.3	1,048.5	1,567.8
2. 北東部	268.8	379.9	511.2	768.0	1,054.8
3. 北西部	197.0	265.7	372.5	549.6	740.9
4. 北中部沿岸地域	235.4	317.1	418.3	641.1	902.8
5. 南中部沿岸地域	305.8	414.9	550.7	843.3	1,162.1
6. 中部高原地域	244.0	390.2	522.4	794.6	1,087.9
7. 南東部	619.7	833.0	1,064.7	1,649.2	2,165.0
8. メコンデルタ地域	371.3	471.1	627.6	939.9	1,247.2
南東部/北西部 (倍率)	3.15	3.14	2.86	3.00	2.92
<b>(3)世帯主男女別</b>					
1. 男性	332.6	455.4	596.8	937.6	1,321.4
2. 女性	446.2	589.1	778.8	1,201.3	1,617.5
女性/男性 (倍率)	1.34	1.29	1.30	1.28	1.22
<b>(4)所得階級別(5分位法)</b>					
1. 第1分位(最貧困層)	107.7	141.8	184.3	275.0	369.4
2. 第2分位	178.3	240.7	318.9	477.2	668.8
3. 第3分位	251.0	347.0	458.9	699.9	1,000.4
4. 第4分位	370.5	514.2	678.6	1,067.4	1,490.1
5. 第5分位(最富裕層)	872.9	1,182.3	1,541.7	2,458.2	3,410.2
最富裕層/最貧困層(倍)	8.10	8.34	8.37	8.94	9.23

(出所) General Statistics Office, *Result of the Viet Nam Household Living Standards Survey 2010*, Statistical Publishing House, 2011, Table 5.1 (p.229).

(作成者) 末廣昭。



図表13-3-3 ベトナムのカテゴリー別月平均収入、2009年9月労働力調査

(単位:1000ドン、指数)

項目	男女合計	男性	女性	*女性/男性
<b>1. 年齢階級別</b>	<b>2,106</b>	<b>2,247</b>	<b>1,893</b>	<b>84</b>
1. 30歳未満	1,935	2,095	1,727	82
2. 30-39歳	2,232	2,392	1,983	83
3. 40-49歳	2,226	2,304	2,094	91
4. 50-59歳	2,387	2,460	2,238	91
5. 60歳以上	1,278	1,397	977	70
<b>2. 産業別小分類 就業者の分布</b>	<b>2,106</b>	<b>2,247</b>	<b>1,893</b>	<b>84</b>
1. 農林漁業	1,411	1,582	1,161	73
4. 製造業	1,998	2,335	1,662	71
6. 建設業	2,011	2,026	1,897	94
7. 卸売・小売	2,175	2,257	2,034	90
8. 運輸・倉庫	2,777	2,798	2,647	95
9. ホテル、レストラン	1,656	1,921	1,465	76
10. 通信	3,474	3,862	2,818	73
11. 金融・保険	4,101	4,387	3,808	87
13. 科学技術	3,190	3,043	3,487	115
14. 公共サービス	2,478	2,437	2,546	104
15. 教育	2,531	2,712	2,449	90
16. 医療、社会サービス	2,504	2,709	2,367	87
<b>3. 職業別就業者の分布</b>	<b>2,106</b>	<b>2,247</b>	<b>1,893</b>	<b>84</b>
1. リーダー、経営者層	3,476	3,506	3,367	96
2. 高級専門職	3,369	3,658	3,070	84
3. 中級専門職	2,357	2,618	2,178	83
4. 事務職	1,837	1,671	2,027	121
5. 販売職	1,756	1,842	1,651	90
6. 熟練農林漁業従事者	1,934	2,023	1,733	86
7. クラフトマン	1,912	2,069	1,371	66
8. 工場機械の操作・組立員	2,305	2,685	1,780	66
9. 非熟練労働者	1,380	1,500	1,200	80
<b>4. 教育段階・訓練経験別の分布</b>	<b>2,106</b>	<b>2,247</b>	<b>1,893</b>	<b>84</b>
1. 未就学、訓練経験なし	1,619	1,740	1,435	82
2. 資格のない技師	2,002	2,121	1,756	83
3. 短期の職業訓練経験者	2,501	2,733	1,709	63
4. 長期の職業訓練経験者	2,720	2,916	1,804	62
5. 職業高校卒	2,134	2,189	2,089	95
6. 職業カレッジ卒	2,399	2,507	2,192	87
7. カレッジ卒	2,577	2,815	2,455	87
8. 大学卒以上	3,504	3,785	3,149	83

(出所) General Statistics Office, *Report on Labour Force Survey Viet Nam 1/9/2009*. pp. 26, 27, 29, 30 より末廣昭作成。

図表13の3の2の1 ベトナムの月平均支出、地域別、所得階級別、2002-2010年

図表13-3-2-1 ベトナムの月平均消費支出：都市農村別、地域別、所得階級別、2002-2010年

区 分	2002	2004	2006	2008	2010
<b>(1)全国平均と都市農村別 (1000ドン/月)</b>					
1. 全国	269	360	460	705	1,139
2. 都市部	461	595	738	1,115	1,726
3. 農村部	211	284	359	548	891
<b>(2)地域別 (1000ドン/月)</b>					
1. 紅河デルタ地域	271	374	475	713	1,347
2. 北東部	220	294	373	565	898
3. 北西部	179	233	296	452	721
4. 北中部沿岸地域	193	253	314	502	881
5. 南中部沿岸地域	248	331	415	628	1,025
6. 中部高原地域	202	295	391	606	915
7. 南東部	448	577	741	1,162	1,577
8. メコンデルタ地域	258	335	435	624	988
南東部/北西部 (倍率)	2.50	2.48	2.50	2.57	2.19
<b>(3)所得階級別(5分位法) (1000ドン/月)</b>					
1. 第1分位(最貧困層)	123	160	202	330	499
2. 第2分位	170	226	286	460	720
3. 第3分位	214	294	377	568	914
4. 第4分位	290	404	522	776	1,247
5. 第5分位(最富裕層)	549	715	917	1,391	2,311
最富裕層/最貧困層(倍)	4.46	4.47	4.54	4.22	4.63

(出所) General Statistics Office, *Result of the Viet Nam Household Living Standards Survey 2010*, Statistical Publishing House, 2011, Table 6.7 (pp.288-289).

(作成者) 末廣昭。

図表13の3の7の1 ベトナムの地域別貧困率の推移、1993－2008年

図表13-7-1-1 ベトナムの地域別貧困人口比率の推移、1993－2008年（単位：％）

地域区分	1993	1998	2002	2004	2006	2008	2008年の ジニ係数
全国平均	58.1	37.4	28.9	19.5	16.0	14.5	0.434
1. 紅河デルタ地域	62.7	29.3	21.5	11.8	8.9	8.0	0.411
2. 北部山岳地域	81.5	64.2	47.9	38.3	32.3	31.6	0.401
3. 北中部沿岸地域	74.5	48.1	43.9	31.9	29.1	...	...
4. 南中部沿岸地域	47.2	34.5	25.2	19.0	12.6	...	...
(3と4)中部沿岸地域	...	...	35.7	25.9	22.3	18.4	0.381
5. 中部高原地域	70.0	52.4	51.8	33.1	28.6	24.1	0.405
6. 南東部	37.0	12.2	8.2	3.6	3.8	2.3	0.410
7. メコンデルタ地域	47.1	36.9	23.4	15.9	10.3	12.3	0.395

(注)(1)2002-2006年の数字は、最新のデータで訂正した。

(2)2008年のジニ係数は全国平均が各地域のそれをすべて上回っているが、引用の数字のままとした。

(出所)(1)1993-2004年:World Bank et al., *Vietnam Development Report 2008: Social Protection* (Joint Donor Report to the Vietnam Consultative Group Meeting), Hanoi, December 6-7, 2007, p.7.

(2)2002-2008年:General Statistics Office, *2010 Statistical Yearbook of Vietnam*, Table 160 (p.252)。

(3)2008年のジニ係数:General Statistics Office, *2010 Statistical Yearbook of Vietnam*, Table 166 (p.258)。

(作成者)末廣昭。

図表13の3の7の2 ベトナムの都市農村別地域別貧困率の推移、2004-2009年

図表13-3-7-2 ベトナムの都市農村別・地域別貧困率の推移、2004-2009年（単位：%）

項目	2004	2006	2007	2008	2009
<b>(1) 家計所得からみた貧困比率（%）*</b>					
<b>全国</b>	<b>18.1</b>	<b>15.5</b>	<b>14.8</b>	<b>13.4</b>	<b>12.3</b>
都市部	8.6	7.7	7.4	6.7	6.0
農村部	21.2	18.0	17.7	16.1	14.8
<b>* 地域別</b>					
1. 紅河デルタ地域	12.7	10.0	9.5	8.6	7.7
2. 北部内陸・山岳地域	29.4	27.5	26.5	25.1	23.5
3. 北中部、中部沿岸地域	25.3	22.2	21.4	19.2	17.6
4. 中部高原地域	29.2	24.0	23.0	21.0	19.5
5. 南東部地域	4.6	3.1	3.0	2.5	2.1
6. メコン河デルタ地域	15.3	13.0	12.4	11.4	10.4
項目	2002	2004	2006	2008	2009
<b>(2) 一人当たり支出からみた貧困比率（%）**</b>					
<b>全国</b>	<b>28.9</b>	<b>19.5</b>	<b>16.0</b>	<b>14.5</b>	
都市部	6.6	3.6	3.9	3.3	
農村部	35.6	25.0	20.4	18.7	
<b>* 地域別</b>					
1. 紅河デルタ地域	21.5	11.8	8.9	8.0	
2. 北部内陸・山岳地域	47.9	38.3	32.3	31.6	
3. 北中部、中部沿岸地域	35.7	25.9	22.3	18.4	
4. 中部高原地域	51.8	33.1	28.6	24.1	
5. 南東部地域	8.2	3.6	3.8	2.3	
6. メコン河デルタ地域	23.4	15.9	10.3	12.3	

(注)(1)\* 「家計所得からみた貧困比率」のベトナム政府基準は、2006-2010年において、農村部は月一人当たり20万ドンを下回る世帯、都市部は同26万ドンを下回る世帯を指す。

(2) 「一人当たり支出からみた貧困比率」の基準は、世界銀行とベトナム統計局が定める月一人当たり支出の貧困ラインに基づく。

(出所) General Statistics Office, 2010 Statistical Handbook of Vietnam, pp. 251-252 より末廣昭作成。

図表13-3-8 ベトナムのジニ係数と5分位法別世帯支出の推移、1993－2008年（単位：％）

5分位階級別	1993	1998	2002	2004	2006	2008
第1分位(最貧困)	8.4	8.2	7.8	7.1	7.2	
第2分位	12.3	11.9	11.2	11.2	11.5	
第3分位	16.0	15.5	14.6	15.2	15.8	
第4分位	21.5	21.2	20.6	21.8	22.3	
第5分位(最富裕)	41.8	43.3	45.9	44.7	43.3	
合計	100.0	100.0	100.0	100.0	100.0	
最富裕/最貧困(倍)	5.0	5.3	5.9	6.3	6.0	8.9
ジニ係数1	0.34	0.35	0.37	0.37	0.36	...
ジニ係数2	...	...	0.420	0.420	0.424	0.434

(注)2006年は暫定数字。

(出所)(1)1994-2006年:World Bank et al., *Vietnam Development Report 2008: Social Protection* (Joint Donor Report to the Vietnam Consultative Group Meeting), Hanoi, December 6-7, 2007, p.12.

(2)ジニ係数2(2002-2008年)は、General Statistics Office, *2010 Statistical Yearbook of Vietnam*, Table 166 (p.258)。

(作成者)末廣昭。

図表13-3-9 ベトナムの5分位法別世帯支出の推移、1993－2008年（単位：％）

5分位階級別	1993	1998	2002	2004	2006	2008
第1分位(最貧困)	8.4	8.2	7.8	7.1	7.2	
第2分位	12.3	11.9	11.2	11.2	11.5	
第3分位	16.0	15.5	14.6	15.2	15.8	
第4分位	21.5	21.2	20.6	21.8	22.3	
第5分位(最富裕)	41.8	43.3	45.9	44.7	43.3	
合計	100.0	100.0	100.0	100.0	100.0	
最富裕/最貧困(倍)	5.0	5.3	5.9	6.3	6.0	8.9
ジニ係数1	0.34	0.35	0.37	0.37	0.36	…
ジニ係数2	…	…	0.420	0.420	0.424	0.434

(注)2006年は暫定数字。

(出所)(1)1994-2006年: World Bank et al., *Vietnam Development Report 2008: Social Protection* (Joint Donor Report to the Vietnam Consultative Group Meeting), Hanoi, December 6-7, 2007, p.12.

(2)ジニ係数2(2002-2008年)は、General Statistics Office, *2010 Statistical Yearbook of Vietnam*, Table 166 (p.258)。

(作成者)末廣昭。

図表13-4-1 ベトナムの社会保障制度の枠組みと拠出率、2006-2014年

社会保障の内容	2006年現在		2007-2009年		2010-2011年		2012-2013年		2014年以降	
	労働者	使用者	労働者	使用者	労働者	使用者	労働者	使用者	労働者	使用者
<b>1. 強制社会保険</b>										
1-1. 疾病休業	0%	5%	0%	3%	0%	3%	0%	3%	0%	3%
1-2. 妊娠・出産	0%		0%		0%		0%			
1-3. 労働災害・疾病	0%		0%		1%		0%		1%	
2. 年金	5%	10%	5%	11%	6%	12%	7%	13%	8%	14%
3. 死亡手当										
4. 医療保険	1%	2%	1%	2%	1%	2%	1%	2%	1%	2%
5. 失業保険 <sup>1)</sup>	制度なし		1%	1%	1%	1%	1%	1%	1%	1%
拠出率の合計	6%	17%	7%	18%	8%	19%	9%	20%	10%	20%

(注)(1)失業保険は、労働者1%、使用者1%のほか、政府が1%を負担する。

(出所)石田暁「ベトナムにおける社会保険法の制定」(『アジア研ワールド・トレンド』第140号、2007年5月)、24-27頁より末廣昭が加工の上作成。

【社会保障制度の経緯】(石田暁恵 [2007]、24頁)

(1)「1994年労働法典」により、強制保険と任意保険の2形態をつくること、強制保険は①疾病休業手当(被保険者の病休手当と子供の病気の看護のために休業した場合の手当て。医療保険は別)、②妊娠・出産手当、③労働災害・職業病手当、④年金、⑤死亡手当(葬祭費と遺族手当)を定めた。

(2)「1995年社会保険条例」で、強制保険のみを対象に公布。同時に国の統一的な社会保険機関として、「ベトナム社会保険」を設置した。

(3)「2002年労働法典改正」により、①強制社会保険加入資格者の範囲の拡大、②社会保障関連分野に「失業保険」をあらたに追加、③出産休暇手当の増額、④年金支給率の上限とその要件の明確化、⑤農林水産・塩業分野の企業で働く労働者の社会保険加入の明文化、を行った。



図表13-4-1 (続き) ベトナムの社会保障制度の枠組みと拠出率、2006-2014年

給付の種類	給付・サービスの内容
(1)医療サービス	基本的には公立で、病院(2010年1105)、地域診療所(682)、産院、地域保健センター(1万1699)が担当する。
(2)医療保険給付	強制加入方式は、公務員、賃金労働者、老齢年金受給者、障害者、叙勲者、貧困者、職業軍人の家族、ダイオキシン戦争被害者。 任意加入方式は、児童・生徒、農民、都市住民?、賃労働者の家族。
(3)疾病休業給付	本人が病気やけがで休業するか、7歳未満の子どもを世話するために休業するか、妊娠中絶・不妊治療のために休業する場合、休業期間中の給与の75%を支給する。 病気やけがによる年間最大給付日数は、拠出年数が15年未満は最大30日、15年以上30年未満は最大40日、30年以上は50日。 ただし、重労働や職場環境が悪い場合には、上記の日数にそれぞれ10日を上乘せする。 長期療養を必要とする病気の場合、年間最大180日。この上限を超えた場合、拠出年数が30年未満であれば給与の65%、30年以上であれば70%に減額される。 第1子と第2子に限って、3歳未満の子供が病気になったときには、その看病のための休暇として年間20日以内、3歳以上7歳未満の子供の病気ときには年間15日以内の給付を認める。
(4)出産育児休業給付	第1子と第2子に限って、出産と育児にかかる休業について月給の100%を支給する。 妊娠中3回まで、検診日の休業給付を認める。 流産したときには、妊娠3カ月未満では20日間、3カ月以上では30日間の休業を認める。 産前産後休業は、通常は4カ月休業、3交替勤務など職場環境が悪い場合は5カ月休業を認める。 生後60日未満の乳児死亡の場合には出産から75日間、生後60日以後の乳児死亡の場合には、死亡から15日間休業を認める。
(5)遺族給付	労働者、年金受給者、労働災害給付受給者が死亡した場合、最低賃金の8カ月分の葬祭費用を給付する。 遺族給付は、15年以上拠出したもので、子供が15歳(就学中は18歳)になるまで、毎月支給。 法的に扶養関係にある父母(男性は60歳以上、女性は55歳以上)にも毎月支給。金額は最低賃金の40%を基本とする。
(6)老齢年金給付	現行は、20年以上保険料を拠出し、男性は60歳、女性は55歳に達していることが条件。 減額年金の支給条件は、15年以上20年未満拠出している場合。 支給額は、15年間拠出している場合、平均月収の45%を給付。そのご、拠出年数が1年増えるごとに2%ずつ年金が増額。 20年間、保険料を拠出した場合には、平均月収の55%を受領することができる。
(7)失業保険給付	2002年労働法典改正で導入したものの、2005年時点では制度は未設計。

(出所)和泉徹彦「ベトナムの社会保障」『海外社会保障研究』Spring 2005, 150号、77-86頁から末廣昭作成。

図表13-4-6 ベトナムの公的扶助の受給者数、2001－2006年（単位：1000人）

5分位階級	2001	2002	2003	2004	2005	2006
1. 孤立した高齢者、労働不能の貧困者	68	73	77	103	110	122
2. 身寄りのない子供	24	39	32	45	47	61
3. 障害者	90	111	120	155	179	180
4. 85歳以上の高齢者	…	…	…	26	70	88
5. HIV/AIDS 患者	…	…	…	…	10	10
6. その他	…	…	…	…	…	9
合計	182	223	229	329	416	470

(注)2006年は暫定数字。原典はMinistry of Labor, Invalids and Social Affairs or MOLISA.

(出所)World Bank et al., *Vietnam Development Report 2008: Social Protection* (Joint Donor Report to the Vietnam Consultative Group Meeting), Hanoi, December 6-7, 2007, p.69.

(作成者)末廣昭。

図表13の5の2の1 ベトナムの医療施設と医師の推移、2000-2010年

図表13-5-2-1 ベトナムの医療施設と医療関係者の推移：2000-2004年

項目	2000	2001	2002	2003	2004
<b>(1) 医療施設</b>					
合計	13,117	13,172	13,095	13,162	13,149
病院	835	836	842	842	856
地域診療所	936	928	912	930	881
村落等の医療施設	10,271	10,385	10,396	10,448	53
<b>(2) ベッドの数</b>					
合計	192,000	192,500	192,600	192,900	196,300
病院	110,700	112,500	114,400	117,300	124,300
地域診療所 (Regional Polyclinic)	9,400	9,400	9,200	9,300	9,000
村落等の医療施設	49,100	49,700	47,900	47,900	44,600
1万人当たりベッド数	24.7	24.5	24.2	23.8	23.9
<b>(3) 医療関係者の数</b>					
医師	39,200	41,000	44,500	47,200	50,100
医療補助者	50,800	50,900	50,600	48,700	49,200
看護婦	46,200	45,900	46,400	47,800	49,200
助産婦	14,200	14,500	15,400	16,200	17,500
1万人当たり医師の数	5.0	5.2	5.6	5.8	6.1
<b>(4) 薬剤師の数</b>					
フルの薬剤師	6,000	6,000	6,100	5,600	5,600
中級の薬剤師	7,800	8,500	9,000	9,700	9,100
薬剤師補助者	9,300	9,600	9,600	9,400	7,900

(出所) General Statistics Officeのホームページ。“Health, Culture, Sport and Living Standard.” pp. 549, 554, 559.

図表13-5-2-2 ベトナムの医療施設と医療関係者の推移：2005-2010年

項目	2005	2007	2008	2009	2010
<b>(1) 医療施設</b>					
合計	13,243	13,438	13,460	13,450	13,455
病院	878	956	974	1,002	1,005
地域診療所	880	829	781	682	682
村落等の医療施設	11,382	11,561	11,627	11,689	11,699
<b>(2) ベッドの数</b>					
合計	197,300	210,800	219,800	232,900	234,000
病院	127,000	142,800	151,800	163,900	164,500
地域診療所 (Regional Polyclinic)	9,300	9,200	8,700	8,100	8,100
村落等の医療施設	51,200	52,300	52,900	54,400	54,400
1万人当たりベッド数	17.7	18.8	19.6	20.8	20.7
<b>(3) 医療関係者の数</b>					
医師	51,500	54,800	57,300	60,800	62,500
医療補助者	49,700	48,800	49,800	51,800	53,300
看護婦	51,600	60,300	65,100	71,500	75,900
助産婦	18,100	20,800	23,000	25,000	27,000
1万人当たり医師の数	6.2	6.5	6.7	7.1	7.2
<b>(4) 薬剤師の数</b>					
フルの薬剤師	5,600	5,700	5,800	5,700	5,700
中級の薬剤師	9,500	12,400	13,900	15,900	16,500
薬剤師補助者	8,100	8,500	8,600	8,100	8,300

(注) 2010年は暫定数字。

(出所) General Statistics Office, 2010 Statistical Handbook of Vietnam, pp. 247-248 より末廣昭作成。

図表13-5-2 ベトナムの医療サービスへの民族別アクセス、1998－2006年 (%)

地域区分	少数民族			キン族、華人		
	健康保険あり	健康保険、もしくは無料健康カードの保有者		健康保険あり	健康保険、もしくは無料健康カードの保有者	
	1998	2004	2006	1998	2004	2006
全国平均	8	55	78	30	35	49
1. 北部山岳地帯	…	…	…	…	…	…
1.1 北東部	8	42	73	36	42	61
1.2 北西部	3	70	83	44	55	75
2. 紅河デルタ	8	37	72	33	37	49
3. 北中部沿岸地帯	11	66	86	32	38	55
4. 南中部沿岸地帯	3	82	97	36	38	56
5. 中部高原地帯	1	70	95	27	36	51
6. 南東部	41	41	51	32	36	47
7. メコンデルタ	3	43	55	21	26	40

(注)2006年は暫定数字。原典は、国家統計局(General Statistics Office)の数字。

(出所)World Bank et al., *Vietnam Development Report 2008: Social Protection* (Joint Donor Report to the Vietnam Consultative Group Meeting), Hanoi, December 6-7, 2007, p. 19.

(作成者)末廣昭。

図表13の5の5の1 ベトナムの地域別耐久消費財の保有率、2004-2010年

図表13-5-5-1 ベトナムの都市農村別耐久消費財の保有率、2004-2010年（100世帯当たり）

地域区分	2002	2004	2006	2008	2010
<b>(1)全国平均</b>					
1. 自動車	*	0.1	0.2	0.4	1.3
2. モーターバイク	*	55.3	68.6	89.4	96.1
3. 電話・携帯電話	*	28.5	51.4	107.2	128.4
4. 冷蔵庫	*	16.6	23.0	32.1	39.7
5. ビデオデッキ	*	32.8	44.5	53.4	54.2
6. カラーテレビ	*	69.8	82.0	92.1	85.9
7. コンピュータ	*	5.1	7.7	11.5	17.0
8. エアコン	*	2.2	3.7	5.5	9.4
9. 洗濯機	*	6.2	9.3	13.3	17.6
10. 湯沸かし器	*	5.4	7.6	10.1	13.3
<b>(2)都市部</b>					
1. 自動車	*	0.3	0.4	1.0	3.0
2. モーターバイク	*	96.4	109.1	129.1	123.4
3. 電話・携帯電話	*	78.2	115.4	176.6	180.1
4. 冷蔵庫	*	45.8	53.9	64.1	63.8
5. ビデオデッキ	*	54.9	60.5	63.4	57.2
6. カラーテレビ	*	94.9	102.1	108.6	97.6
7. コンピュータ	*	16.5	21.3	28.9	38.2
8. エアコン	*	8.0	12.0	17.3	26.2
9. 洗濯機	*	21.2	27.6	36.1	41.0
10. 湯沸かし器	*	18.0	22.5	26.6	28.9
<b>(3)農村部</b>					
1. 自動車	*	0.0	0.0	0.1	0.5
2. モーターバイク	*	41.4	53.2	73.9	84.1
3. 電話・携帯電話	*	11.7	27.0	80.2	105.6
4. 冷蔵庫	*	6.8	11.2	19.6	29.2
5. ビデオデッキ	*	25.4	38.4	49.5	52.8
6. カラーテレビ	*	61.4	74.3	85.7	80.7
7. コンピュータ	*	1.3	2.6	4.8	7.6
8. エアコン	*	0.3	0.5	1.0	2.1
9. 洗濯機	*	1.2	2.4	4.4	7.4
10. 湯沸かし器	*	1.1	2.0	3.8	6.5

(出所) General Statistics Office, *Result of the Viet Nam Household Living Standards Survey 2010*, Statistical Publishing House, 2011, Table 7.3 (pp.353-355).

(作成者) 末廣昭。

図表13の5の5の1 ベトナムの地域別耐久消費財の保有率、2004-2010年

図表13-5-5-2 ベトナムの主要地域の耐久消費財保有率、2010年（100世帯当たり）

地域区分	紅河デルタ	北東部	中部高原	南東部	メコンデルタ
1. 自動車	1.7	1.1	0.7	2.2	0.4
2. モーターバイク	92.5	88.1	102.1	130.9	81.3
3. 電話・携帯電話	138.8	114.1	122.3	160.5	116.4
4. 冷蔵庫	49.4	36.0	30.3	55.8	29.9
5. ビデオデッキ	53.9	58.8	54.8	58.1	56.5
6. カラーテレビ	93.9	82.4	80.8	92.8	80.3
7. コンピュータ	20.2	9.9	15.2	30.8	10.2
8. エアコン	17.6	5.1	0.4	16.3	4.5
9. 洗濯機	23.4	10.7	17.8	32.9	8.4
10. 湯沸かし器	26.9	13.3	10.9	12.7	2.4

(出所) General Statistics Office, *Result of the Viet Nam Household Living Standards Survey 2010*, Statistical Publishing House, 2011, Table 7.3 (pp.353-355).

図表13の5の5の3 ベトナムの地域別電気、水道の率、2002年と2010年

図表13-5-5-3 ベトナムの都市農村別耐久消費財の保有率、2004-2010年（100世帯当たり）

地域区分	年次	飲料水					光源	
		民間水道	公立水道	ポンプ式井戸	手綱式井戸	雨水	電気	ランプ
全 国	2002	12.7	3.9	21.5	29.4	8.7	86.5	10.2
全 国	2010	26.7	1.4	26.0	18.8	12.8	97.2	1.4
(1)都市農村別								
都市部	2002	43.9	7.8	19.3	16.6	2.5	98.2	1.1
都市部	2010	66.5	1.9	15.3	8.2	3.3	99.6	0.1
農村部	2002	2.8	2.7	22.2	33.5	10.7	82.7	13.1
農村部	2010	9.2	1.3	30.7	23.5	17.0	96.2	2.0
(2)地域別								
1. 紅河デルタ地域	2002	12.9	2.2	31.3	22.0	26.6	99.3	0.4
	2010	27.7	0.9	27.7	6.7	35.2	99.8	0.1
2. 北東部	2002	6.9	2.5	4.4	53.2	2.1	77.8	14.3
	2010	16.1	1.4	13.8	36.5	2.3	94.0	2.6
3. 北西部	2002	7.6	3.4	0.3	30.6	0.4	49.6	32.3
	2010	12.4	1.1	1.3	20.2	2.0	83.8	9.4
4. 北中部沿岸地域	2002	7.7	1.7	14.3	58.9	3.6	93.3	4.9
	2010	15.9	1.2	23.6	32.5	11.5	96.8	1.6
5. 南中部沿岸地域	2002	11.0	2.6	17.7	59.0	0.0	92.3	6.7
	2010	23.0	1.1	24.2	40.2	0.4	97.8	1.2
6. 中部高原地域	2002	7.5	2.3	1.5	31.9	0.3	70.2	24.6
	2010	12.6	1.0	7.9	55.7	1.0	96.8	1.9
7. 南東部	2002	26.1	5.2	31.5	17.3	0.4	92.1	5.0
	2010	45.2	1.8	34.1	12.5	0.3	98.8	0.4
8. メコンデルタ地域	2002	10.3	8.2	26.4	2.2	7.9	73.8	21.9
	2010	28.0	2.2	34.2	1.0	14.6	96.6	2.2

(出所) General Statistics Office, *Result of the Viet Nam Household Living Standards Survey 2010*, Statistical Publishing House, 2011, Table 8.5 (pp.396-398), Table 8.6 (pp.401-403).

(作成者) 末廣昭。